

## ECAM-L1 | Smart Kamera Wi-Fi ze źródłem światła



### Skrócona instrukcja

Ver. 1.4  
Data wydania: VII 2025  
Soft: V2.90.794



Producent:  
Engo Controls sp. z o.o. sp. k.  
ul. Rolna 4  
43-262 Kobielińce  
Polska

[www.engocontrols.com](http://www.engocontrols.com)

### Opis kamery



1. Lampa
2. Czujnik naswietlenia
3. Obiektyw kamery
4. Mikrofon
5. Głośnik
6. Osłona przeciw wilgoci
7. Przycisk "Reset"
8. Gniazdo karty micro SD
9. Nakrętka kontrolująca regulację kąta montażu
10. Uchwyt mocujący

### Wkładanie karty pamięci

Odsuń gumową osłonę. Wsuń kartę do szczeliny na kartę micro SD, aż usłyszysz kliknięcie. Załóż gumową osłonę.



#### UWAGA:

Karta pamięci nie jest częścią zestawu. Maksymalna pojemność karty pamięci to 256GB. Minimalne wymagania karty microSDXC - klasa szybkości dla Full HD - C10/U1/V10

### Zgodność produktu

Produkt jest zgodny z następującymi dyrektywami UE: 2014/53/EU, 2011/65/UE.

### Dane techniczne

Zasilanie	5V DC USB (w zestawie)
Komunikacja	Wi-Fi 2.4GHz
Wydajność świetlna	800 - 1000lm
Rozdzielczość	4Mpx 2560*1440P
Pamięć lokalna	- brak karty w zestawie Minimalne wymagania karty microSDXC - klasa szybkości dla Full HD - C10/U1/V10
Klasa ochrony	IP65
Wymiary [mm]	108 x 65 x 185

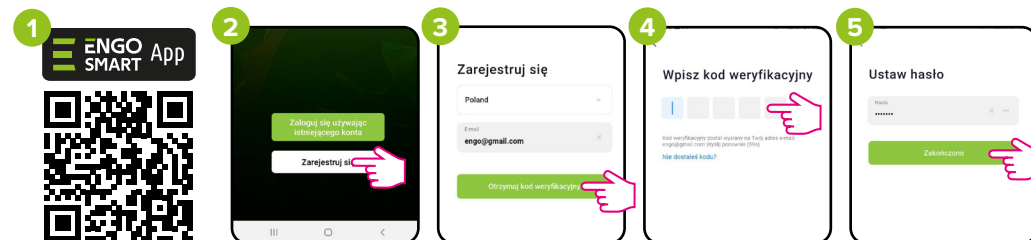
### Wprowadzenie

Kamera zewnętrzna oferuje rozdzielczość Full HD 4MP oraz szeroki kąt widzenia 108°. Wbudowana lampa LED o regulowanej jasności skutecznie oświetla monitorowany obszar. Dzięki funkcji wykrywania ruchu kamera reaguje na wszelkie niepożądane ruchy. Urządzenie posiada dwukierunkową komunikację audio z redukcją szumów. Kamera jest wyposażona w gniazdo na kartę pamięci o pojemności do 256GB. Jest programowana i obsługiwana w aplikacji ENGO Smart.

### Bezpieczeństwo

Używać zgodnie z regulacjami obowiązującymi w danym kraju oraz na terenie UE. Urządzenie należy używać zgodnie z przeznaczeniem. Przed użytkowaniem produktu, należy zapoznać się z całością instrukcji.

### Instalacja i założenie konta w aplikacji ENGO Smart



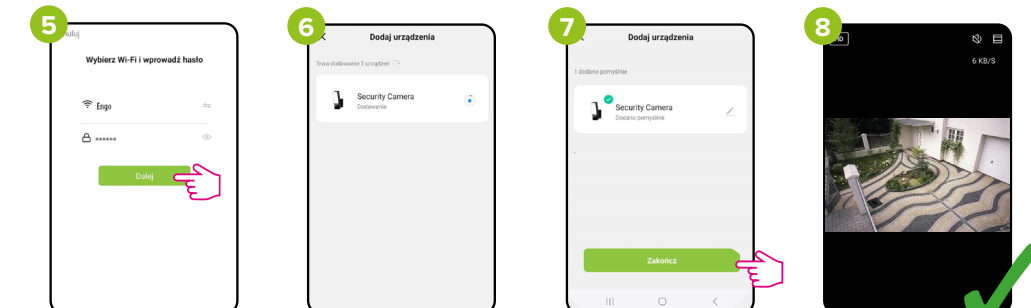
1. Pobierz aplikację ENGO Smart z serwisu Google Play lub Apple App Store i zainstaluj na urządzeniu mobilnym.
2. Uruchom aplikację. Kliknij „Zarejestruj się” w celu utworzenia nowego konta.
3. Podaj adres e-mail, na który zostanie wysłany kod weryfikacyjny.
4. Wprowadź kod otrzymany w wiadomości email. Pamiętaj, że masz tylko 60 sekund na wpisanie kodu!
5. Następnie ustaw hasło logowania.

### Podłączenie kamery do Wi-Fi za pomocą Bluetooth

Po zainstalowaniu aplikacji i utworzeniu konta, postępuj według następujących kroków:



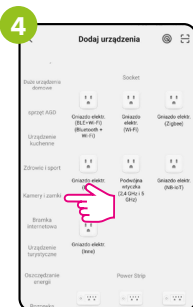
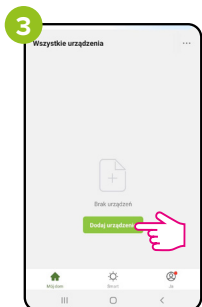
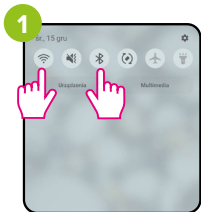
1. Upewnij się, że aplikacja ENGO Smart posiada dostęp do uprawnień (Lokalizacja, Bluetooth, Urządzenia w pobliżu). Następnie włącz Bluetooth i lokalizację. Połącz się z siecią Wi-Fi 2.4GHz, do której chcesz dodać kamerę.
2. Podłącz urządzenie do zasilania. Następnie naciśnij i przytrzymaj przycisk z dołu kamery przez ok. 5 sekund, do sygnału dźwiękowego. Zacznie migać dioda w przedniej części kamery. Zostanie wywołany tryb parowania.
3. W aplikacji wybierz: „Dodaj urządzenie”.
4. Po znalezieniu kamery kliknij „Dodaj”.



5. Wybierz sieć Wi-Fi, w której będzie działać urządzenie i wprowadź hasło tej sieci.
6. Zaczekaj, aż aplikacja skonfiguruje kamerę z wybraną siecią Wi-Fi.
7. Nazwij urządzenie i kliknij „Zakończono”.
8. Kamera została zainstalowana i wyświetla główny interfejs.

## Podłączenie kamery do Wi-Fi za pomocą kodu QR

Po zainstalowaniu aplikacji i utworzeniu konta, postępuj według następujących kroków:



Upewnij się, że aplikacja ENGO Smart posiada dostęp do uprawnień (Lokalizacja, Bluetooth, Urządzenia w pobliżu). Następnie włącz Bluetooth i lokalizację. Połącz się z siecią Wi-Fi 2.4GHz, do której chcesz dodać kamerę.

Podłącz urządzenie do zasilania. Następnie naciśnij i przytrzymaj przycisk z dołu kamery przez ok. 5 sekund, do sygnału dźwiękowego. Zacznie migać dioda w przedniej części kamery. Zostanie wywołany tryb parowania.

W aplikacji wybierz: „Dodaj urządzenie”.

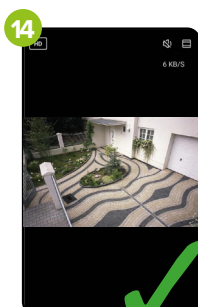
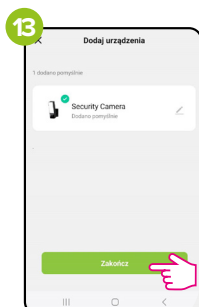
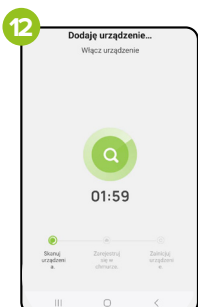
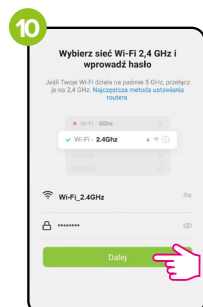
Następnie wybierz zakładkę: „Kamery i zamki”.



Znajdź i kliknij w liście urządzeń kamerę Wi-Fi.

Postępuj według instrukcji wyświetlanej na ekranie smartfona.

Następnie przejdź „Dalej”.



Wybierz sieć Wi-Fi, w której będzie działać urządzenie i wprowadź hasło tej sieci.

Zeskanuj kamerą kod QR wyświetlony w aplikacji. Po sygnale dźwiękowym kliknij „Słyszalem dźwięk”.

Zaczekaj, aż aplikacja skonfiguruje kamerę z wybraną siecią Wi-Fi.

Nazwij urządzenie i kliknij „Zakończono”.

Kamera została zainstalowana i wyświetla główny interfejs.

## Opis ustawień i obsługi kamery w aplikacji

••• Edycja funkcji dodatkowych np. zmiana nazwy kamery (prawy górny róg ekranu)

HD / SD Zmiana rozdzielczości

🔊 Odtwarzanie dźwięku z kamery (kamera ma wbudowany mikrofon)

☰ Powiększenie ekranu (orientacja pionowa)

📐 Powiększenie ekranu (orientacja pozioma)

📷 Zrzut ekranu (obraz zapisuje się w galerii telefonu)

🗣️ Mikrofon (przytrzymaj aby rozmawiać przez głośnik w kamerze)

▶️ Nagrywanie ekranu (film zapisuje się w galerii telefonu)

☰ Dodatkowe funkcje i ustawienia

🔔 Wiadomości (podgląd wiadomości - np. wykryto ruch)

☁️ Chmura (nagrywanie w chmurze - opcja dodatkowo płatna)

💡 Światło (sterowanie oświetleniem, można zmienić natężenie światła, włączyć i wyłączyć lampę ręcznie lub w skutek wykrycia ruchu - i ustawić czas oświetlenia po wykryciu ruchu)

### ⚠️ UWAGA:

Aby ustawić załączanie lampy po wykryciu ruchu należy włączyć funkcję “Wykrywanie ruchu” 🚶 oraz “Wykrywanie ciała” - kliknij edycja (••• - prawy górny róg ekranu) następnie “Ustawienia wykrywania alarmu”.

⚙️ **Ustawienia:**

🎬 **Odtwarzanie nagrań** (funkcja dostępna tylko gdy kamera jest wyposażona w kartę pamięci - brak karty w zestawie)

🖼️ **Galeria** nagrań i zrzutów ekranu (zapisanych w galerii telefonu)

🎨 **Kolor motywu** (tryb jasny lub ciemny)

🔒 **Tryb prywatny** (wyłączenie transmisji i nagrywania audio / wideo)

🌙 **Tryb nocny:**  
 - Auto – automatyczne przełączanie na tryb nocny (IR) po zmroku  
 - Off – stały tryb dzienny (kolorowy), po zmroku możliwa gorsza jakość obrazu  
 - On – stały tryb nocny (czarno-biały z IR)

🚶 **Wykrywanie ruchu** (po wykryciu ruchu można aktywować wysyłanie powiadomień, syrenę)

🗣️ **Wykrywanie dźwięku** (po wykryciu dźwięku można aktywować wysyłanie powiadomień, syrenę)

🔔 **Syrena** (sygnał alarmowy, który można włączyć ręcznie lub w skutek wykrycia ruchu lub dźwięku)

🔧 **Zarządzaj** (w obszarze dodatkowych funkcji jest możliwość dodania skrótów pozostałych urządzeń z aplikacji ENGO Smart - np. wyłącznik oświetlenia)

## Reset fabryczny

Aby przywrócić ustawienia domyślne kamery, należy przytrzymać przycisk Reset przez ok. 5 sekund (do sygnału dźwiękowego). Wówczas puść przycisk. Kamera uruchomi się ponownie, przywróci wartości domyślne (fabryczne) i będzie przygotowana do ponownego dodania do aplikacji.

