



Kratek vodnik

Deluje z aplikacijo **ENGO SMART** App **tuya** Powered By

Ver. 1.5
Datum izida: X 2024
Mehki:
Glavni modul v2.0.2
MCU v1.7.0

GET IT ON Google Play
Available on the App Store

Hey Google works with alexa

Producent:
Engo Controls sp. z o. o. sp. k.
43-262 Kobilice
Rolna 4 St.
Poljska

www.engocontrols.com

Skladnost izdelka

Ta izdelek je skladen z naslednjimi direktivami EU: 2014/53/EU, 2016/65/EU 868,0 MHz - 868,6 MHz

Prosimo, upoštevajte!

Ta dokument je kratek priročnik za namestitev in delovanje izdelka ter poudarja njegove najpomembnejše lastnosti in funkcije.

VARNOSTNE INFORMACIJE:

Uporabljajte v skladu z nacionalnimi predpisi in predpisi EU. Napravo uporabljajte le v skladu z namenom in jo hranite v suhem stanju. Izdelek je namenjen samo za uporabo v zaprtih prostorih. Pred namestitvijo ali uporabo preberite celoten priročnik.

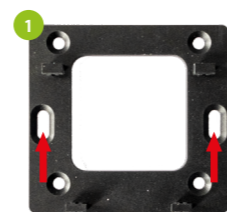
NAMESTITEV:

Namestitev mora opraviti usposobljena oseba z ustreznimi električnimi kvalifikacijami, v skladu s standardi in predpisi, ki veljajo v posamezni državi in EU. Proizvajalec ni odgovoren za neupoštevanje navodil.

OPOZORILO:

Za celotno namestitev so lahko potrebni dodatni zahteve za zaščito, ki jih mora namestitelj za katere je odgovoren monter.

Stenska namestitev regulatorja



Pritrdite pritrdilni element pritrdite ploščo na steno.



Vstavite baterije.



Na ploščo pritrdite termostat.

Sprejemnik

Opis stikal prejemnika:

LEVO STIKALO

- 1. Vklapljen sprejemnik
- 2. Sprejemnik izklopljen

DESNO STIKALO

- 3. MANUAL - sprejemnik deluje v ročnem načinu (glede na levo stikalo)
- 4. AUTO - Sprejemnik deluje v načinu AUTO (v skladu z ukazom termostata)



Indikacije LED v sprejemniku

Stanje sprejemnika označujeta dve diodi LED. To sta LED diodi z naslednjimi barvami:

- rdeča (zgornja),
- zelena (zgornja),
- modra (zgornja),
- roza (zgornji del)
- oranžna (spodnja).

Podrobno razlago pomena diod LED najdete v spodnji preglednici:

	DESCRIPTION
Rdeča LED dioda utripa	Rdeča LED dioda utripa - Sprejemnik in termostat sta pripravljena za namestitev v aplikacijo. LED dioda vedno utripa rdeče: - takoj po priključitvi sprejemnika na napajanje, če termostat ni dodan v aplikacijo - po zagonu parametra "APP" -> DA (parametri namestitvenega programa) - po odstranitvi termostata iz aplikacije (naprava samodejno preide v način seznanjanja)
Rdeča LED dioda stalno sveti	Rdeča LED dioda stalno sveti - E20i Wi-Fi ni bil nameščen v aplikacijo in deluje v načinu Offline. To pomeni, da je tudi način seznanjanja z aplikacijo potekel (seznanjanje z aplikacijo je treba opraviti v 10 minutah po vklopu načina seznanjanja).
Zelena LED dioda je stalna	Prijemnik je povezan z usmerjevalnikom, vendar ni povezave z internetom (usmerjevalnik je brez povezave)
Zelena LED dioda utripa	Prijemnik je izgubil povezavo z usmerjevalnikom (usmerjevalnik je izklopljen)
Modra LED dioda je stalna	Prijemnik je povezan z usmerjevalnikom, ki ima dostop do interneta (usmerjevalnik je vklopljen)
Modra LED dioda utripa	Prijemnik je bil sparjen, vendar je izgubil povezavo s termostatom zaradi zunaj dosega ali nizke ravni baterije v termostatu. Ko sprejemnik izgubi komunikacijo s termostatom, začne utripati po 15 minutah.
Oranžna LED dioda je polna	V samodejnem načinu je sprejemnik prejel signal za ogrevanje/hlajenje s termostata ali pa je bil sprejemnik zagnan v ročnem načinu (levo stikalo ON, desno stikalo MANUAL)
Oranžna LED dioda utripa	Prijemnik je v načinu seznanjanja in išče signal s termostata (takrat morate v termostatu aktivirati parameter "SYNC").
Oranžna LED dioda je ugasnjena	Prijemnik ne pošilja signala za ogrevanje/hlajenje.
Rožnata LED dioda sveti	Proces posodabljanja se je začel. Da bi povečali možnost za uspeh posodobitve - takoj, ko se prikaže rožnata dioda, kliknite kateri koli gumb termostata, da vklopite osvetlitev ozadja

Uvod:

Brezžični komplet za upravljanje standardnih ogrevalnih naprav (npr. plinskih kotlov). Odlikujejo ga: preprosta konstrukcija, intuitivno upravljanje s tipkami ter velik in čitljiv zaslon. Vgrajeni modul Wi-Fi omogoča enostavno in hitro konfiguracijo naprave v mobilni aplikaciji ENGO Smart. Krmilnik je mogoče deliti z več uporabniki, ima funkcijo razporejanja in zaklepanje s kodo PIN. Tovarniško seznanjen in pripravljen za delo.

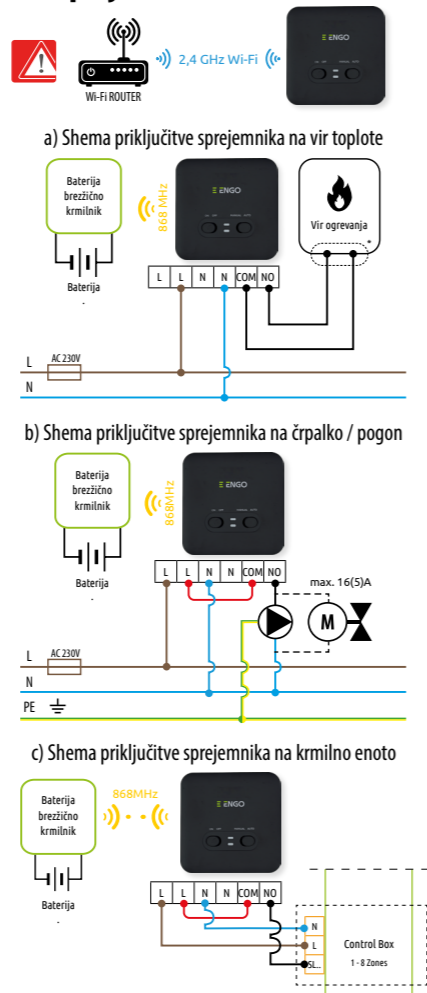
Lastnosti izdelka:

- Wi-Fi** Komunikacijski standard Wi-Fi 2,4 GHz
- Brezžična** Brezžična komunikacija v standardu 868 Mhz
- Združljivost** Združljivost z aplikacijo ENGO Smart
- Možnost nastavitve** Možnost nastavitve najmanjšega in največjega območja nastavljene temperature
- Funkcija ogrevanja/hlajenja**

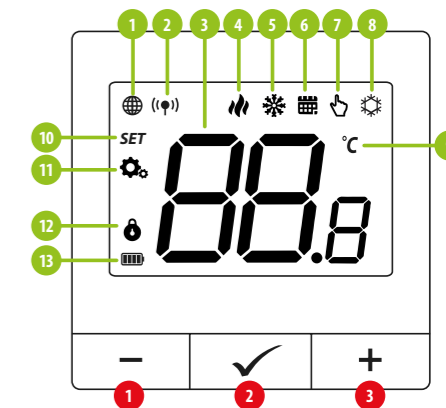
Tehnične specifikacije

Napajanje termostata	2xAA baterije
Napajanje sprejemnika	230V AC 50 Hz
Maks. obremenitev sprejemnika	16(5)A
Izhodni signal sprejemnika	COM / NO (brez napetosti)
Območje nadzora temperature	5,0°C - 35,0°C
Algoritem nadzora	TPI ali histereza (±0,2°C do ±2°C)
Algoritem nadzora	Brezžični, 868 Mhz + Wi-Fi 2,4GHz
Mere [mm]	Oddajnik: 80 x 80 x 22 Sprejemnik: 96 x 96 x 27

Sheme napeljave



Opis ikone LCD



- 1. Gumb -
- 2. Gumb
- 3. Gumb +

- 1. Internetna povezava
- 2. Pošljite signal (seznanjanje)
- 3. Trenutna/nastavljena temperatura
- 4. Indikator ogrevanja
- 5. Indikator hlajenja
- 6. Ikona načina načrtovanja
- 7. Način začasne razveljavitve
- 8. FROST (način proti zmrzovanju)
- 9. Enota za temperaturo
- 10. Ikona nastavitve / nastavitve temperature
- 11. Ikona nastavitve
- 12. Zaklepanje gumbov
- 13. Indikator baterije

Funkcije gumbov

+	Zmenite vrednost parametra navzgor
-	Zmenite vrednost parametra navzdol
✓	Ručni/programski način - kratek pritisk na gumb (spletni način)
✓	Vstop v parametre monterja - pridržite 3 sekunde
✓	Vklop/izklop termostata - pridržite 5 sekund (pripravljenost)
+ & -	Vstop v način seznanjanja - pridržite, dokler se ne pojavi sporočilo PA, nato sprostite tipke
+ & -	Pariranje oddajnika s sprejemnikom - držite, dokler se ne prikaže sporočilo SY, nato sprostite tipke
+ & -	Nastavitev tovarniškega delovanja - držite, dokler se ne prikaže sporočilo FA, nato sprostite tipke
+ & ✓	Zaklepanje/odklepanje tipk termostata - držite 3 sekunde
- & ✓	Zamenjava načina ogrevanja/hlajenja - držite 3 sekunde

Video vadnice



Namestitev termostata v aplikacijo

Prepričajte se, da je usmerjevalnik v dosegu pametnega telefona. Prepričajte se, da ste povezani z internetom. To bo skrajšalo čas seznanjanja naprave. Uporabljajte samo omrežje Wi-Fi 2,4 GHz

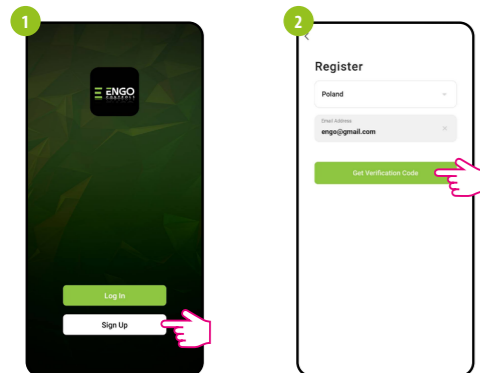
KORAK 1 - PRENOSITE APLIKACIJO ENGO SMART

Aplikacijo ENGO Smart prenesite iz trgovine Google Play ali Apple App Store in jo namestite v svoj pametni telefon.



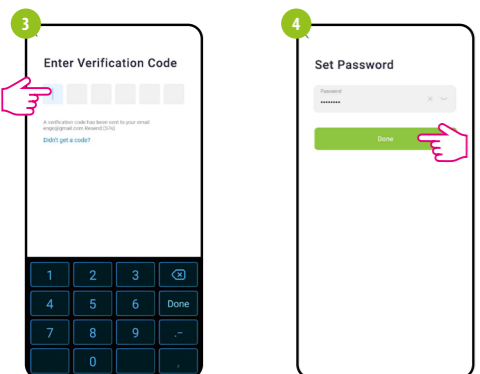
KORAK 2 - REGISTRACIJA NOVEGA RAČUNA

Če želite registrirati nov račun, sledite spodnjim korakom:



Kliknite „Registracija“, da ustvarite nov račun.

Vnesite svoj e-poštni naslov, na katerega bo poslana koda za preverjanje.

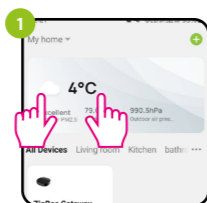


Vnesite preverjanje koda, ki ste jo prejeli v e-poštnem sporočilu. Ne pozabite, da ste imate samo 60 sekund, da vnesite kodo!

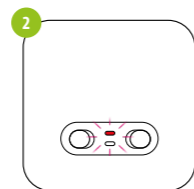
Nato nastavite prijavo geslo.

KORAK 3 - POVEZAVA TERMOSTATA Z WI-FI

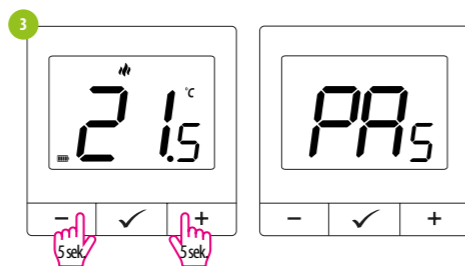
Po namestitvi aplikacije in ustvarjanju računa:



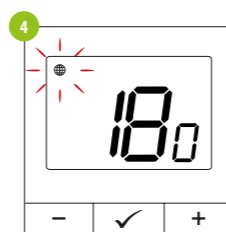
V mobilni napravi preverite, ali ima naprava ENGO Smart dostop do dovoljenj (Lokacija, Bluetooth, Bližnje naprave). Nato vklopite Bluetooth in Lokacija. Povežite se z omrežjem Wi-Fi 2,4 GHz, ki mu želite dodeliti napravo.



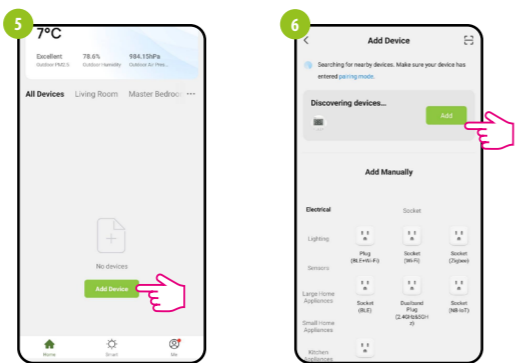
Priključite sprejemnik na napajanje. Ob prvem vklopu bo rdeča dioda začela utripati, kar pomeni, da so naprave pripravljene za dodajanje v aplikacijo. Pojdite na korak 5 (dodajanje naprav v aplikacijo). Če rdeča dioda na sprejemniku ne utripa, nadaljujte z naslednjimi koraki.



Pritisnite in držite gumba - in + približno 5 sekund, dokler se na zaslonu ne prikaže „PA“. Nato sprostite tipki. Začel se bo način združevanja.

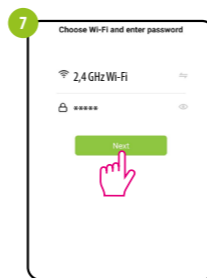


Termostat odšteje čas nazaj (180s).

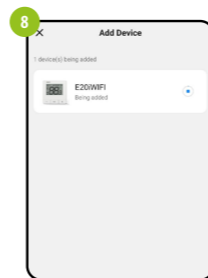


V aplikaciji izberite: „Dodaj napravo“.

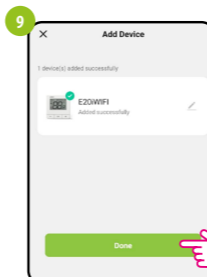
Po ugotovitvi, da je termostat, pojdite na gumb „Dodaj“.



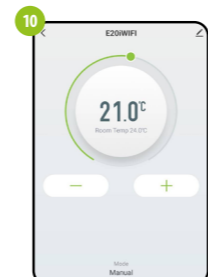
Izberite omrežje Wi-Fi, v katerem bo termostat deloval, in vnesite geslo tega omrežja.



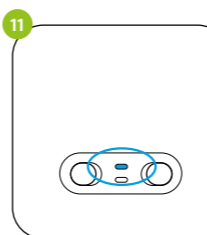
Počakajte, da aplikacija konfigurira termostat z izbranim omrežjem Wi-Fi.



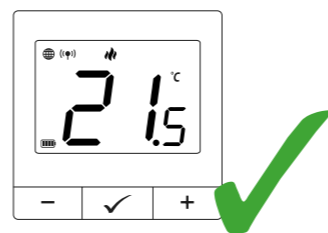
Pojdite na „DONE“.



Termostat je nameščen in prikaže glavni vmesnik.



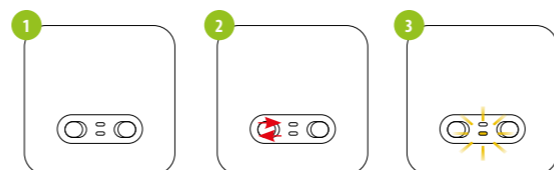
Ko na sprejemniku zasveti modra dioda LED, to pomeni, da je bila naprava pravilno dodana v aplikacijo in je zdaj povezana z internetom.



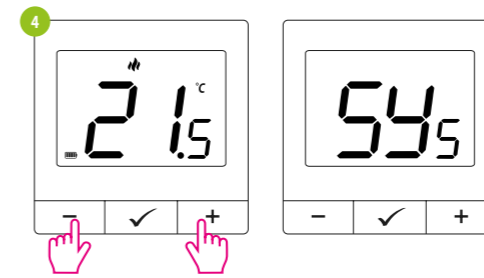
Na zaslonu LCD se prikaže ikona globusa.

Postopek združevanja s sprejemnikom

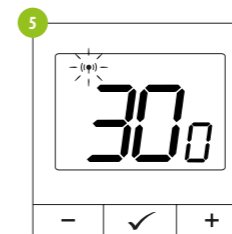
POZOR!
TERMOSTAT JE ŽE SEZNANJEN S SPREJEMNIKOM!



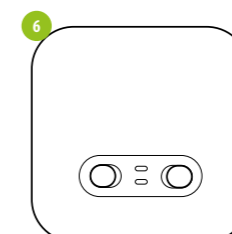
Če želite sprejemnik in termostat ponovno povezati med seboj in ga nato dodati v aplikacijo, se prepričajte, da je sprejemnik odklopljen od napajanja in da sta stikali na njem v položajih ON in AUTO. Nato priključite sprejemnik na napajanje in počakajte nekaj sekund. Nato s hitrim gibom premaknite levo stikalo v položaj OFF in nazaj v položaj ON. Oranžna dioda LED bo začela utripati, kar bo potrdilo, da je sprejemnik prešel v način seznanjanja.



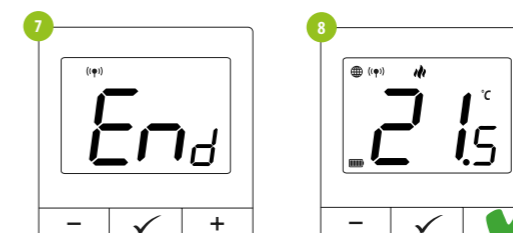
Pritisnite in držite gumba - in + približno 5 sekund, dokler se na zaslonu ne prikaže „SY“. Nato tipki spustite.



Termostat je začel pošiljati signal, da bi našel sprejemnik, in začel odštevanje s številko 300 (sekunda). Postopek združevanja lahko traja do 300 sekund.



Ko oranžna dioda LED preneha utripati, sta napravi seznanjeni z novo frekvenco.



Po uspešnem parjenju „End“ sporočilo bo prikazano sporočilo.

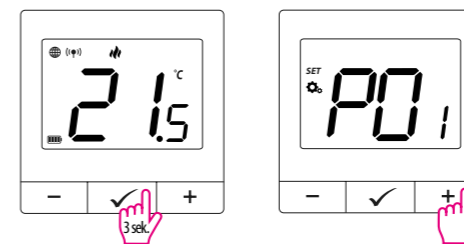
Termostat prikaže glavni zaslon, ikona „(☺)“.

POZOR!

Če naprave po 10 minutah ostanejo nepovezane (npr. na krmilniku ni ikone antene, sprejemnik se ne odziva na ogrevalni signal iz krmilnika), je treba postopek seznanjanja ponoviti, pri tem pa upoštevati razdalje med napravami, ovire in motnje.

Nastavitve namestitvenega programa

Za vnos parametrov namestitve pritisnite ✓ in držite gumb 3 sekunde.



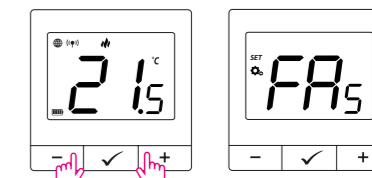
Za premikanje med parametri uporabite gumb - ali +. Parameter vnesite s ✓. Parameter uredite z gumbom - ali +. Novo vrednost parametra potrdite z gumbom ✓.

Parametri namestitvenega programa

Pxx	Funkcija	Vrednost	Opis	Privzeta vrednost
P01	Izbira ogrevanja/hlajenja		Ogrevanje	
			Hlajenje	
P02	Algoritem krmiljenja (v načinu hlajenja algoritem TPI ni na voljo)	TPI UFH	TPI za talno ogrevanje	HIS 0,4
		TPI RAD	TPI za radiatorje	
		TPI ELE	TPI za električno ogrevanje	
		HIS 0,4	SPAN +/-0,2°C	
		HIS 0,8	SPAN +/-0,4°C	
		HIS 1,2	SPAN +/-0,6°C	
		HIS 1,6	SPAN +/-0,8°C	
		HIS 2,0	SPAN +/-1,0°C	
P03	Odmik temperature	-3,5°C do +3,5°C	Če termostat kaže napačno temperaturo, jo lahko popravite za ±3,5°C	0°C
		NO	Normalno odprt tip releja	NO
P04	Tip releja	NC	Normalno zaprt tip releja	
		NO	Minimalna nastavljena vrednost	5°C - 20°C
P05	Minimalna nastavljena vrednost	5°C - 20°C	Minimalna temperatura ogrevanja/hlajenja, ki jo lahko nastavite	
P06	Maksimalna nastavljena vrednost	20,5°C - 35°C	Maksimalna temperatura ogrevanja / hlajenja, ki jo je mogoče nastaviti	35°C
P07	PIN koda	NO	Funkcija onemogočena	NO
		PIN	Funkcija omogočena	
P08	Vrednost PIN koda	000-xxx	Uporabniška koda PIN	000
P09	Za vsakokratno odklepanje ključev je treba vnesti kodo PIN (aktivno, ko je P07=PIN)	NO	Funkcija onemogočena	NO
		YES	Funkcija omogočena	
CLR	Privzeta vrednost obnovitve	NO	Ne	NO
		YES	Yes	

Tovarniška ponastavitev

Za ponastavitev termostata na tovarniške nastavitve pridržite gumba - in +, dokler se ne prikaže sporočilo FA. Nato tipki spustite. Termostat se bo ponovno zagnal, obnovil privzete tovarniške nastavitve in prikazal domači zaslon. Naprava bo odstranjena iz aplikacije, ki jo boste morali znova dodati.



POZOR! Po ponastavitvi sta napravi še vedno seznanjeni.