



EGATE-PRO

Kratko upustvo

Ver. 1.0
Datum izdavanja: VII 2024
Soft:
Glavni modul: v1.10.0
ZigBee modul: v1.0.13

Radi sa
ENGO SMART App
tuya

Powered By
tuya

GET IT ON
Google Play

Available on the
App Store

Hey Google works with alexa

Proizvođač:
Engo Controls sp. z o.o. sp. k.
Rolna 4
43-262 Kobieliće
Poljska

Usklađenost proizvoda

Proizvod je usklađen sa sljedećim EU direktivama:
2014/53/EU i 2011/65/EU.

Sigurnosne informacije

Koristiti u skladu sa nacionalnim i EU pravilima.
Koristiti uređaj samo kako je predviđen, čuvati na suhom mjestu. Proizvod je namijenjen samo za unutrašnju upotrebu. Molimo pročitajte cijeli priručnik, prije ugradnje ili upotrebe.

Instaliranje:

Instaliranje mora biti izvedeno od strane stručne osobe sa odgovarajućim elektro-kvalifikacijama, a u skladu sa standardima i pravilima koji su važeći u zemlji i EU. Proizvođač nije odgovoran za neusklađenost sa instrukcijama.

UPOZORENJE:

Za potpunu ugradnju, mogu postojati dodatni zahtjevi za zaštitu, za koje je instalater odgovoran.

Gateway opis uređaja



1. Antena
2. Plava dioda
3. Crvena dioda
4. SMA utičnica za antenu
5. RESET tipka
6. Utičnica za USB tip C
7. LAN Ethernet ulaz (RJ45)



Internet gateway način rada

ZigBee gateway može komunicirati sa oblakom putem interneta na dva načina:
- 2.4 GHz Wi-Fi mreža
- Ethernet mreža preko LAN kabla

Instaliranje

PAŽNJA:

Minimalna preporučena udaljenost između rutera i gateway-a je 1m da se izbjegne Wi-Fi i ZigBee interferencija.



PAŽNJA:

Povežite gateway na 230V AC napajanje, koristeći samo isporučeni utikač i USB kabl.

Instaliranje gateway u aplikaciju

Pobrinite se da je ruter u dometu Vašeg pametnog telefona i da ste povezani na internet. To će smanjiti period uparivanja uređaja.

KORAK 1 - PREUZMITE ENGO SMART APLIKACIJU

Uradite download ENGO Smart aplikacije sa Google Play ili Apple App Store i instalirajte je na Vaš pametni telefon.

Powered By
ENGO SMART App **tuya**

GET IT ON
Google Play

Available on the
App Store

KORAK 2 - REGISTRUJETE NOVI RAČUN

Da registrujete novi račun, molimo pratite korake ispod:

Kliknite na „Sign Up“ da kreirate novi račun.

Unesite Vašu e-mail adresu na koju će verifikacioni kod biti poslan.

Unesite verifikacioni kod primljen e-mailom. Zapamtite da imate samo 60 sec da unesete kod!

Zatim postavite login password.

Uvod

Internet gateway zadovoljava potrebe i najzahtjevnijih korisnika Engo Smart. Vrlo je lako konfigurirati mrežu i način komunikacije se može izabrati između Wi-Fi ili LAN. Eksterna antena povećava domet koji osigurava stabilnu komunikaciju čak i u velikim stanovima ili kućama. Lako prevladava armirano-betonski plafon ili više pregradnih zidova. Mogućnost premještanja mrežnih postavki na novi uređaj bez gubitka podataka korisniku daje sigurnost i udobnost. Funkcija promjene postavki komunikacijskog kanala sa interfejsa uređaja, eliminiše smetnje od drugih uređaja i osigurava stabilan rad. Rad u ZigBee 3.0 standardu omogućava povezivanje kompatibilnih uređaja koji rade u sistemu Tuya. Radi sa Google Home i Alexa glasovnim asistentima. Kućičte je pogodno za montažu na zid ili kao samostojeća jedinica.

Karakteristike proizvoda

- ZigBee 3.0 komunikacijski standard
- Wi-Fi 2.4 GHz komunikacijski standard
- Ethernet utičnica (RJ45)
- Kompatibilnost sa aplikacijom ENGO Smart (u tehnologiji Tuya Cloud)
- LED diode koje pokazuju status rada
- Pohranjuje pametna pravila
- 5V DC napajanje preko USB tip C

Tehnički podaci

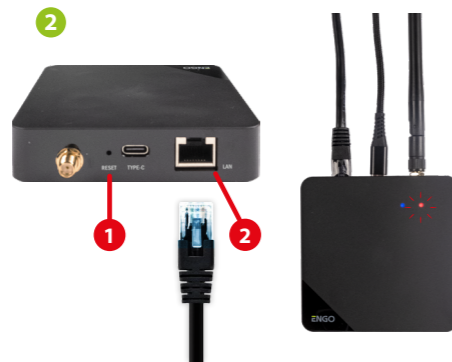
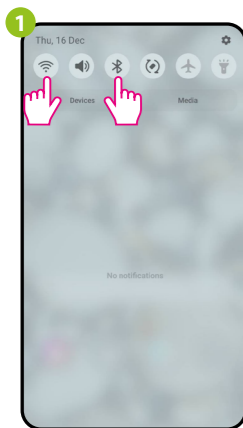
Napajanje	5V DC USB tip C
Komunikacija	ZigBee 3.0 2,4GHz Wi-Fi 2,4GHz Ethernet (RJ45)
Dimenzije[mm]	90 x 90 x 22

Objašnjenje LED indikatora

Crvene diode	Plave diode	Status uređaja
Svijetli kontinuirano	Svijetli kontinuirano	Odmah nakon paljenja, obe LED svijetle kontinuirano nekoliko sekundi ili odmah nakon tvorničkog reseta uređaja
Treperi polako	Svijetli kontinuirano	Nekoliko sekundi nakon paljenja, gateway je spreman za uparivanje sa aplikacijom
Svijetli kontinuirano	Ne svijetli	Povezan na oblak
Svijetli kontinuirano	Treperi	ZigBee mreža je otvorena -traži uređaje
Ne svijetli	Ne svijetli	Nema napajanja

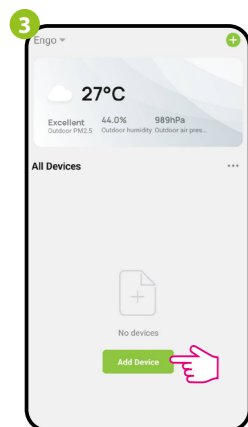
KORAK 3a - Instaliranje Internet gateway preko LAN kabela

Nakon instaliranja aplikacije i kreiranja računa:

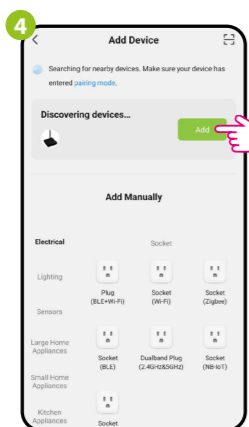


Pobrinite se da je uređaj povezan sa napajanjem i internetom putem kabela (2). Zatim pritisnite i držite tipku RESET (1) (koristeći isporučenu iglu) 10 sec. Crvena LED mora blinkati sporo, tada je gateway u modu uparivanja. Ako LED blinka brzo, onda pritisnite tipku RESET ponovo 10 sec, sačekajte trenutak i potrudite se da crvena LED blinka sporo.

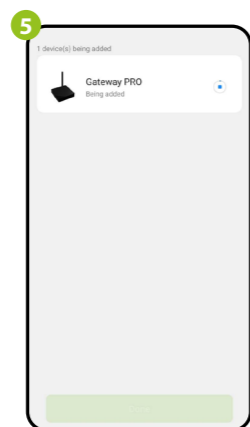
Pobrinite se da na Vašem mobilnom uređaju ENGO Smart aplikacija ima dozvolu pristupa (lokaciji, Bluetooth, uređajima u blizini). Zatim uključite Bluetooth i lokaciju. Povežite se na 2,4 GHz Wi-Fi mrežu kojoj želite da dodijelite gateway (Wi-Fi i žičani Ethernet moraju biti jedna mreža - sa istog rutera).



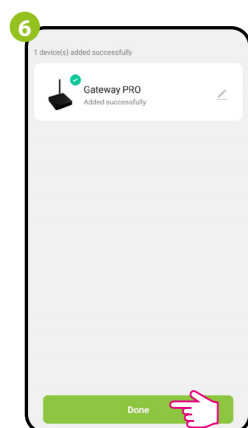
U aplikaciji izaberite: „Add Device“.



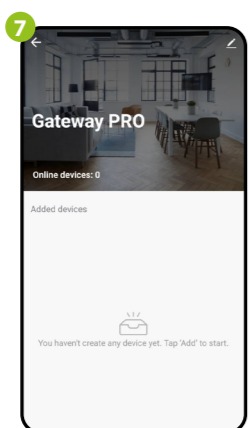
Nakon pronalaska gateway, idite na „Add“



Sačekajte da aplikacija konfigurise uređaj.



Pritisnite „DONE“.

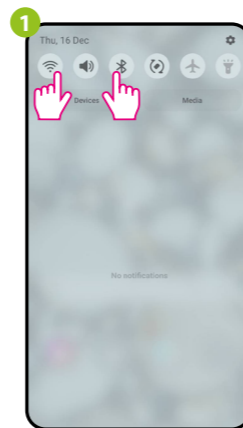


Gateway je instaliran i prikazuje glavni interface. Na uređaju crvena LED svijetli kontinuirano.



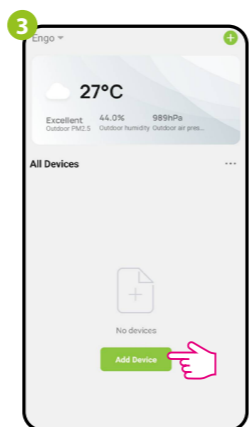
KORAK 3b - Instaliranje Internet gateway korištenjem 2.4 GHz Wi-Fi mreže

Nakon instaliranja aplikacije i kreiranja računa:

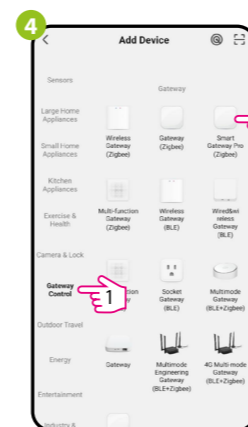


Na mobilnom uređaju provjerite da li aplikacija ENGO Smart ima pristup dozvolama (Lokacija, Bluetooth, uređaji u blizini). Zatim uključite Bluetooth i lokaciju. Povežite se na Wi-Fi mrežu od 2,4 GHz kojoj želite dodijeliti gateway (Wi-Fi i žičani Ethernet moraju biti jedna mreža - sa istog rutera).

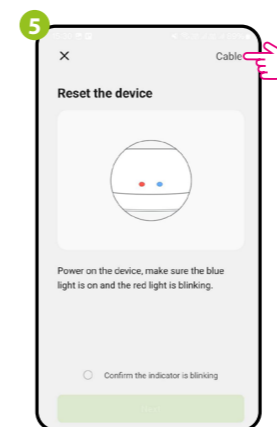
Provjerite je li jedinica uključena. Zatim pritisnite i držite dugme RESET (1) 10 sekundi (pomoću isporučene igle). Crvena LED dioda mora polako treptati, tada je gateway u načinu uparivanja. Ako crvena LED dioda brzo treperi, pritisnite RESET dugme ponovo na 10 sekundi, sačekajte trenutak i uvjerite se da crvena LED dioda treperi polako.



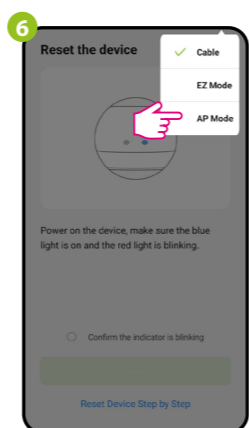
U aplikaciji izaberite: „Add Device“.



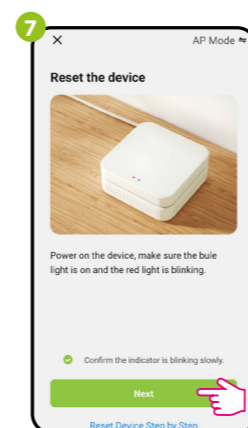
Idite na „Gateway Control“ tab, zatim izaberite „Smart Gateway Pro (Zigbee)“.



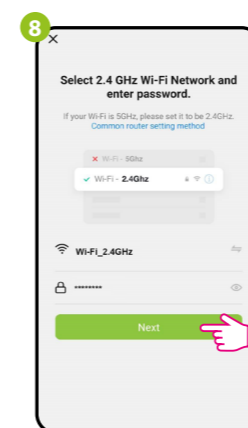
Kliknite na „Cable“.



Izaberite „AP Mode“.

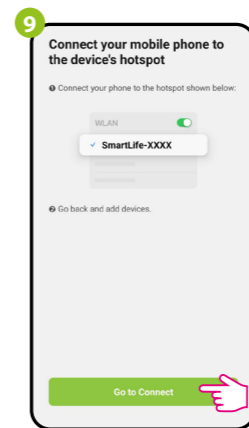


Provjerite obavezno polje i pritisnite „Next“.

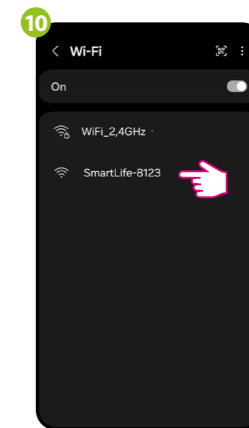


Izaberite Wi-Fi mrežu na kojoj će gateway raditi i unesite password te mreže.

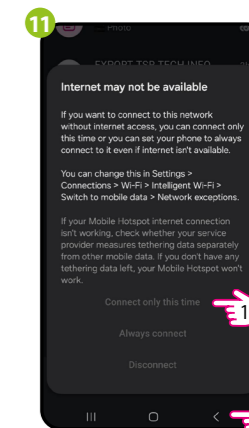
KORAK 3b - Instaliranje Internet gateway korištenjem 2.4 GHz Wi-Fi mreže



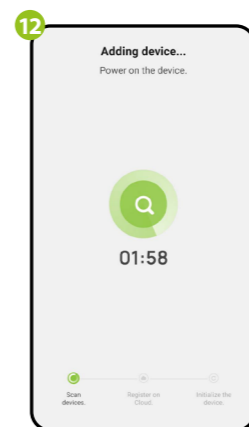
Kliknite „Go to Connect“.



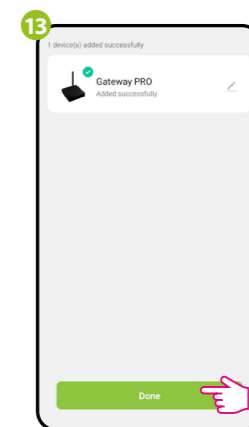
Uređaj će ići na podešavanje Wi-Fi mreže. Izaberite „SmartLife-XXXX“ mrežu i povežite se na nju.



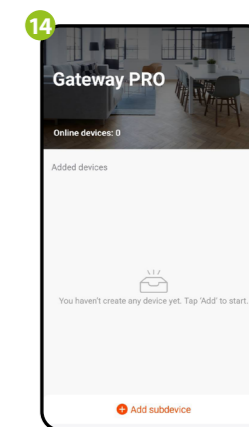
Kada je mreža konfigurirana, izaberite „Connect only this time“ zatim kliknite „Back“.



Sačekajte da aplikacija konfigurira uređaj.



Pritisnite „DONE“.



Gateway je instaliran i pokazuje glavni display. Na uređaju kontinuirano svijetli crvena LED dioda.

Tvornički reset

Da biste vratili zadane postavke uređaja, pritisnite tipku RESET (1) i držite približno 10 sekundi - dok obe LED diode zasvijetle. Zatim pustite tipku, univerzalni internet gateway će vratiti zadane (tvorničke) vrijednosti i proces uparivanja će početi.

