

Wi-Fi termostaat sobib 55x55 lülitusraamile



E55-W



E55-B

**Kiirjuhend**

Töötab koos rakendusega Powered By  
EE Vt. 1.3  
Väljaandmise kuupäev: V  
2024  
Soft: 2.0.2  
MCU v1.4.4

GET IT ON  
Google Play

Available on the  
App Store

Hey Google works with alexa

Tootja:  
Engo Controls Sp z.o.o. Sp.k.  
43-262 Kobielice  
Rolna 4  
Poola

[www.engocontrols.com](http://www.engocontrols.com)

**Tehnilised andmed**

Toide	230V AC 50 Hz
Maksimumvool	3 (1) A
Temp. seadistuste vahemik	5,0°C - 45,0°C
Temperatuuri näidiku täpsus	0,1°C
Kontrolli algoritim	TPI või hüsteeria (±0,1°C - 2,0°C)
Kommunikatsioon	Wi-Fi 2,4 GHz
Kontrolli väljund	COM / NO (pingevaba rele)
Mõõtmed [mm]	55 x 55 x 39 (17 pärast paigaldamist kasti läbimõõduga 60).

**SISSEJUHATUS**

Ümberpandav temperatuuriregulaator paigaldamiseks 55x55 mm raami. Mõeldud pinnakütte reguleerimiseks, mida iseloomustab suur soojusinertsus. Saab juhtida ka mis tahes muud tüüpi kütte- ja jahutusüsteeme - vastavalt kasutaja vajadustele ja seadistustele. Sisseehitatud Wi-Fi moodul võimaldab lihtsat paigaldamist ja küttesüsteemi juhtimist ENGO Smart mobiilirakenduse abil.

See toode ühendub 2,4 GHz Wi-Fi võrgu kaudu otse internetti.

**Toodete omadused**

- Wi-Fi 2,4 GHz kommunikatsioonistandard
- ühilduvus ENGO Smart rakendusega (Tuya Cloud tehnoloogia)
- TPI algoritim sobib ideaalselt pörandaküttele
- KÜTE/JÄÄTMISE funktsioon

**Toote vastavus nõuetele**

See toode vastab järgmistele ELi direktiividele: 2014/53/EL i 2011/65/EL.

**OHUTUSALANE TEAVE**

Kasutage vastavalt riiklikele ja ELi eeskirjadele. Kasutage seadet ainult ettenähtud viisil, hoides seda kuivana. Toode on mõeldud ainult siseruumides kasutamiseks. Enne paigaldamist või kasutamist lugege kogu kasutusjuhend läbi.

**Paigaldamine:**

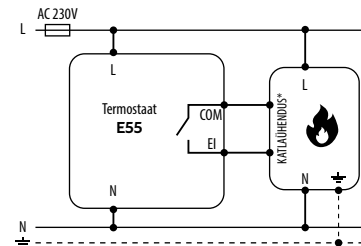
Paigaldamist peab teostama kvalifitseeritud isik, kellel on asjakohane elektrialane kvalifikatsioon, vastavalt antud riigis ja ELis kehtivatele standarditele ja eeskirjadele. Tootja ei vastuta juhiste mittejärgimise eest.

**HOIATUS:**

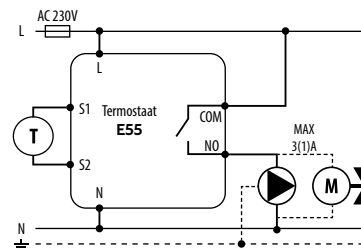
Kogu paigalduse puhul võib olla täiendavaid kaitsemeetmeid, mille eest vastutab paigaldaja.

**Ühenduse kirjeldus**

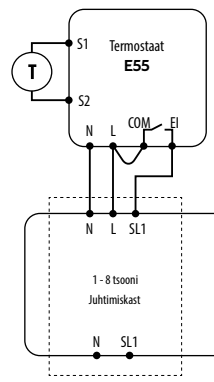
a) Katla ühendusskeem:



b) Ühendusskeem pumba/käivitusseadmega:



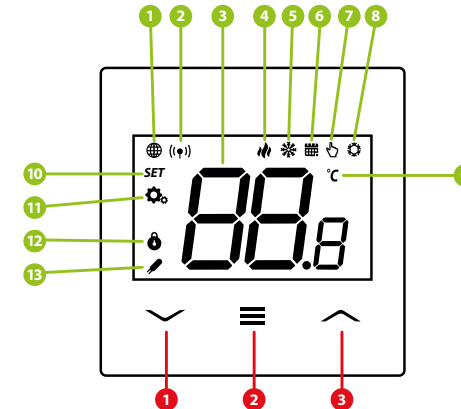
c) Ühendusskeem juhtimiskarbiga:



**Legend:**

- Katla ühendus\*** - katla kontaktid ON/OFF termostaadi jaoks (vastavalt katla juhistele)
- L, N 230V vahelduvvoolu toide
- COM, NO Pingevaba väljund
- S1, S2 Sisendklemmid
- Pump
- Klapi ajam
- Kaitsmed
- Temperatuurianur

**LCD ikooni kirjeldus + nupu kirjeldus**



1. "Alla" nupp
2. "MENU" nupp
3. "Üles" nupp
1. Pilvepõhine ühendus
2. Wi-Fi ühendus
3. Praegune/seadistatud temperatuur
4. Kütteindikaator
5. Jahutamise indikaator
6. Ajastusrežiimi ikoon
7. Ajutine ületamise režiim
8. FROST (jäätumisvastane režiim)
9. Temperatuurühik
10. Seadete ikoon / temperatuuri seaded
11. Seadete ikoon
12. Nupu lukustus
13. Väline/pöranda- või kasutusandur

	Muuda parameetri väärtust ülespoole
	Muuda parameetri väärtust allapoole
	Käitsi/ajakava režiim – lühike nupuvajutus (online-režiim)
	Sisestage paigaldaja parameetrid – hoidke nuppu 3 sekundit all
	Lülitage termostaat välja/sisse – hoidke nuppu 5 sekundit all
	Sisenege sidumisrežiimi – hoidke nuppu all, kuni ilmub sõnum PA
	Tehase algseadistuste taastamine – hoidke nuppu all, kuni ilmub sõnum FA
	Termostaadi klahvide lukustamine/ lukust vabastamine – hoidke nuppu 3 sekundit all
	Kütte-/jahutusrežiimi muutmine – hoidke nuppu 3 sekundit all

## Rakenduse paigaldustermostaat

Veenduge, et teie ruuter on nutitelefoni levialas. Veenduge, et olete ühendatud internetti. See vähendab seadme sidumise aega.

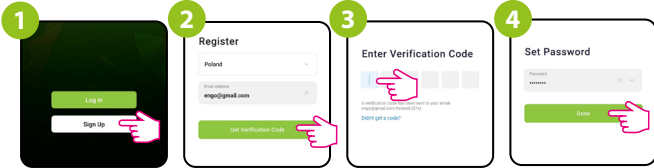
### SAMM 1 - LAADIGE ALLA ENGO SMART APP

Lae alla ENGO Smart rakendus Google Play või Apple App Store'ist ja paigalda see seda oma nutitelefoni.



### SAMM 2 - UUE KONTO REGISTREERIMINE

Uue konto registreerimiseks järgige alljärgnevat samme:



1. Uue konto loomiseks klõpsake „Registreeri“.

2. Sisestage oma e-posti aadress, millele kinnituskood saadetakse.

3. Sisestage e-kirjas saadud kinnituskood. Pea meeles, et sul on koodi sisestamiseks aega ainult 60 sekundit!!!

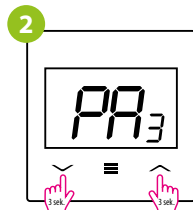
4. Seejärel määrake sisselogimise parool.

### SAMM 3 - ÜHENDAGE TERMOSTAAT WI-FI-GA

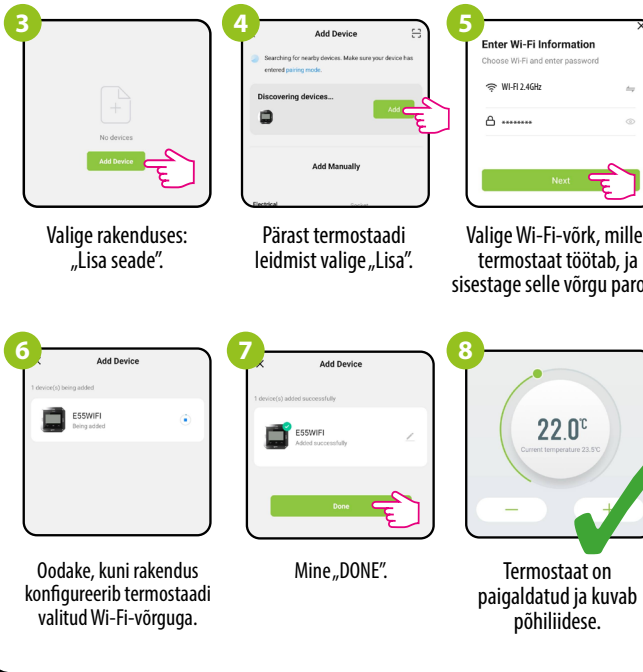
Pärast rakenduse installimist ja konto loomist:



Veenduge, et teie mobiilseadmes on ENGO Smartil juurdepääs õigustele (asukoht, Bluetooth, läheduses olevad seadmed). Seejärel lülitage sisse Bluetooth ja asukoht. Ühendage 2,4 GHz Wi-Fi võrku, millele soovite seadme määrata.



Veenduge, et termostaat on sisse lülitatud. Seejärel vajutage ja hoidke termostaadi nuppe all umbes 4 minutit. 3 sekundit, kuni ekraanil kuvatakse „PA“. Seejärel vabastage klahvid. Käivitus sidumisrežiim.



3. Valige rakenduses: „Lisa seade“.

4. Pärast termostaadi leidmist valige „Lisa“.

5. Valige Wi-Fi-võrk, milles termostaat töötab, ja sisestage selle võrgu parool.

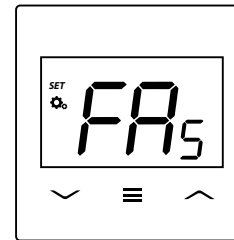
6. Oodake, kuni rakendus konfigureerib termostaadi valitud Wi-Fi-võrguga.

7. Mine „DONE“.

8. Termostaat on paigaldatud ja kuvab põhiliidese.

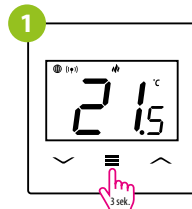
## Tehase lähtestamine

Termostaadi lähtestamiseks tehase seadetele hoidke all nuppe  $\vee$  &  $\wedge$ , kuni ilmub sõnum FA. Seejärel vabastage klahvid. Termostaat taaskäivitus, taastab tehase vaikimisi seaded ja kuvab avakuva. Seade eemaldatakse rakendusest, mille peate uuesti lisama.

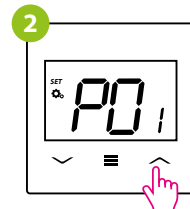


## Paigaldaja seaded

Paigaldusparameetrite sisestamiseks vajutage ja hoidke all nuppu  $\equiv$  3 sekundit.



Kasutage parameetrite vahel liikumiseks nuppu  $\vee$  või  $\wedge$ . Sisestage parameeter abil  $\equiv$ . Redigeerige parameetrit, kasutades  $\vee$  või  $\wedge$ . Kinnitage uus parameetri väärtus nupuga  $\equiv$ .



## Paigaldaja parameetrid

Pxx	Funktsioon	Väärtus	Kirjeldus	Väljundväärtus
P01	Kütte/jahutuse valik		Küte	
			Jahutus	
P02	Suundamisalgoritm	TPI UFH	TPI pörandakütte jaoks	TPI UFH
		TPI RAD	TPI radioatorite jaoks	
		TPI ELE	TPI elektrikütte jaoks	
		HIS 0.4	SPAN +/-0,2°C	
		HIS 0.8	SPAN +/-0,4°C	
		HIS 1.2	SPAN +/-0,6°C	
		HIS 1.6	SPAN +/-0,8°C	
		HIS 2.0	SPAN +/-1,0°C	
HIS 3.0	SPAN +/-1,5°C			
HIS 4.0	SPAN +/-2,0°C			
P03	Temperatuuri nihutamine	-3,5°C do +3,5°C	Kui termostaat näitab vale temperatuuri, saate seda korrigeerida max ± 3,5°C	0°C
P04	Relee tüüp	NO	Normally Open type of relay	NO
		NC	Normaalselt suletud tüüpi relee	
P05	Miinumum seadepunkt	5°C - 20°C	Miinumum kütte-/jahutustemperatuur, mida saab seadistada	5°C
P06	Maksimum seadepunkt	20°C - 45°C	Maksimum kütte-/jahutustemperatuur, mida saab seadistada	35°C
P07	S1/S2 sisend	1	Väljalülitamine	1
		2	välisandur kui pörandandur	
		3	välisandur kui õhuandur	
P08	Maksimum pörandatemperatuur kütteks	5°C - 45°C	Pöranda kaitsmiseks, lülitatakse küte välja, kui pörandanduri temperatuur tõuseb üle maksimaalse väärtuse.	35°C
P09	Miinumum pörandatemperatuur kütteks	5°C - 45°C	Pöranda kaitsmiseks lülitatakse küte sisse, kui pörandanduri temperatuur langeb alla miinumumväärtuse.	10°C
P10	Maksimum pörandatemperatuur jahutamiseks	5°C - 45°C	Pöranda kaitsmiseks lülitatakse jahutus sisse, kui pörandanduri temperatuur ületab maksimumväärtuse.	15°C
P11	Miinumum pörandatemperatuur jahutamiseks	5°C - 45°C	Pöranda kaitsmiseks lülitatakse jahutus välja, kui pörandanduri temperatuur langeb alla miinumumväärtuse	7°C
P12	Ventiilikaits	ON	Funktsioon sisse lülitatud	ON
		OFF	Funktsioon välja lülitatud	
P13	PIN kood seadetele juurdepääsuks	NO	Funktsioon välja lülitatud	NO
		PIN	Funktsioon sisse lülitatud	
P14	PIN kood	000-xxx	Kasutajate PIN-kood	000
P15	Võib iga kord PIN-koodi võtmete avamiseks (funktsioon aktiivne, kui P13=PIN)	NO	Funktsioon välja lülitatud	NO
		YES	Funktsioon sisse lülitatud	
CLR	Väljalülitatu taastamine	NO	No	NO
		YES	Ja	