



Kratko upustvo

Ver. 2.4
Datum izdavanja: VII 2024
Soft:
ZigBee: v1.0.3
MCU v0.2.4

Kompatibilan sa
ENGO SMART App
Powered By
tuya

GET IT ON
Google Play

Available on the
App Store

Hey Google works with alexa

Proizvođač:
Engo Controls sp z o.o. sp. k.
Rolna 4
43-262 Kobielice
Poljska

www.engocontrols.com

Usklađenost proizvoda

Ovaj proizvod je usklađen sa sljedećim EU direktivama: 2014/30/EU, 2014/35/EU, 2014/53/EU, 2011/65/EU

SIGURNOSNE INFORMACIJE:

Koristiti u skladu sa nacionalnim i EU pravilima. Uređaj koristiti samo kako je predviđeno, čuvati na suhom mjestu. Proizvod je namijenjen samo za unutrašnju upotrebu. Molimo pročitajte cijeli priručnik, prije ugradnje ili upotrebe.

Instaliranje

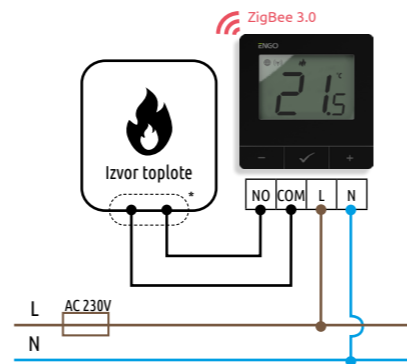
Ugradnja mora biti izvedena od strane stručne osobe sa odovarajućim elektro-kvalifikacijama, u skladu sa standardima i pravilima koji su važeći u zemlji i EU. Proizvođač nije odgovoran za neusklađenost sa instrukcijama.

PAŽNJA:

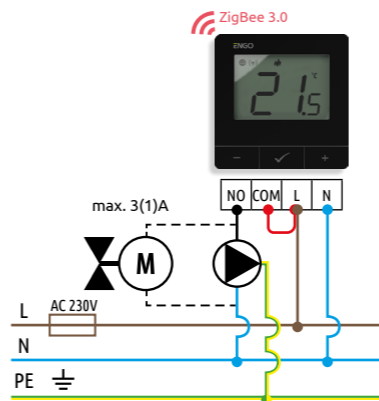
Za potpunu ugradnju mogu postojati dodatni zahtjevi za zaštitu, za koje je instalater odgovoran.

Dijagram povezivanja

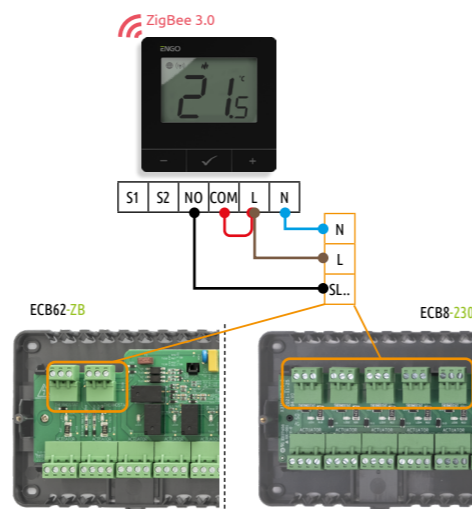
a) Dijagram povezivanja sa izvorom toplote



b) Dijagram povezivanja sa pumpom / aktuatomom



c) Dijagram povezivanja na upravljačku traku



Legenda:

- Osigurač
- L, N 230V AC napajanje
- PE Uzemljenje (elektricitet)
- COM, NO Beznaponski izlaz
- SLA, SLB, SL.. Ulazni terminali
- Pumpa
- Ventil
- Bežična komunikacija
- Izvor toplote* - Kontakti na kotlu za ON/OFF termostat (prema upustvu za kotao)

Instaliranje termostata u aplikaciju

Provjerite je li Vaš ruter u dometu Vašeg pametnog telefona. Provjerite jeste li povezani na internet. Ovo će smanjiti vrijeme uparivanja uređaja.

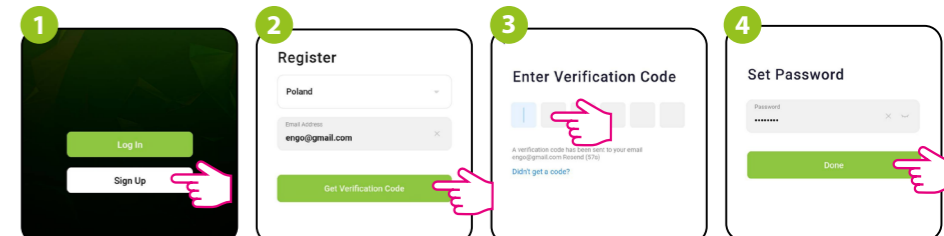
KORAK 1 - PREUZMITE ENGO SMART APLIKACIJU

Uradite download ENGO Smart aplikacije sa Google Play ili Apple App Store i instalirajte je na Vaš pametni telefon.



KORAK 2 - REGISTRUJETE NOVI RAČUN

Da registrujete novi račun, molimo pratite korake ispod:



Kliknite na "Register" da kreirate novi račun.

Unesite Vašu e-mail adresu na koju će verifikacioni kod biti poslan.

Unesite verifikacioni kod primljen e-mailom. Zapamtite da imate samo 60 sec da unesete kod!

Zatim postavite lozinku za prijavu.

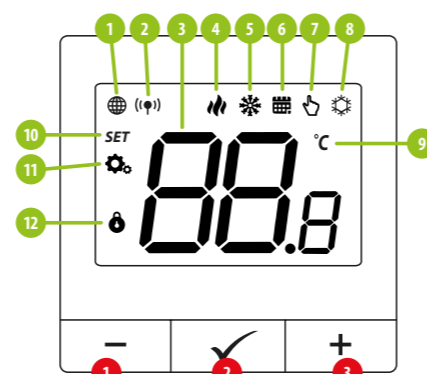
UVOD:

Internet termostat za nadgradnu montažu (napajanje 230V AC 50Hz). Proizvod je baziran na ZigBee/868MHz bežičnoj komunikacijskoj tehnologiji. Namijenjen je za radijatorsko ili podno grijanje. To radi sa elektronskim bežičnim glavama. Može kontrolisati do 6 radijatorskih glava u jednoj prostoriji. Termostat šalje izmjerenu temperaturu do glava za bolju preciznost upravljanja - što će također osigurati udobnost i uštedu. Jedinstvena karakteristika ovog termostata je mogućnost BEŽIČNE kontrole uređaja (ENGO funkcija povezivanja). Funkcija "ENGO binding" omogućava da termostat komunicira direktno sa prijemnicima, npr. bežičnom upravljačkom trakom ili relejnim modulom (uređaji sa funkcijom povezivanja "BIND"). ZigBee povezivanje se može izvesti samo putem Internet gateway-a (prodaje se odvojeno). Ako se termostat koristi sa Internet gateway-om povezanom na internet, ima mogućnost bežične kontrole putem ENGO Smart mobilne aplikacije. Kada se doda u mobilnu aplikaciju, termostat dobija dodatne funkcije, npr. vremenski raspored ili push obavještenja. Termostat ima i funkciju zaključavanja, mogućnost postavljanja minimalne i maksimalne zadane temperature i mogućnost da rade u režimu grijanja ili hlađenja.

Tehnički podaci

Napajanje	230V AC 50 Hz
Max. opterećenje	3(1)A
Temp. raspon	5,0°C do 45,0°C
Tačnost prikaza temperature	0,5°C
Upravljački algoritam	TPI histereza (±0.1°C do ±2°C)
Komunikacija	ZigBee 3.0 RF 868MHz
Upravljački izlaz	NO/COM bez napona
Dimenzije [mm]	80 x 80 x 23

Opis LCD zaslona + opis tipki



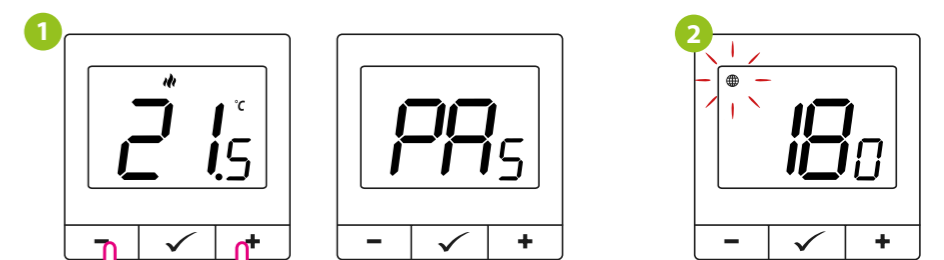
- 1. "Dole" tipka -
- 2. "OK" tipka OK
- 3. "Gore" tipka +

1. Indikator povezivanja na ZigBee mrežu
2. Indikator povezivanja na prijemnik
3. Trenutna / postavljena temperatura
4. Indikator grijanja (ikona animira kada je uključeno grijanje)
5. Indikator hlađenja (ikona animira kada je uključeno hlađenje)
6. Ikona režima rada po rasporedu
7. Način privremenog režima rada
8. Režim rada protiv smrzavanja
9. Temperaturna jedinica
10. Ikona podešavanja / podešavanje temperature
11. Ikona podešavanja
12. Zaključavanje tipki

Opis tipki

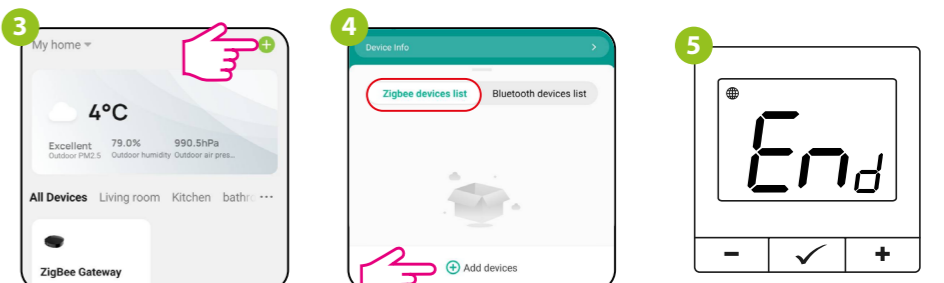
+	Promijeniti vrijednosti parametara na gore
-	Promijeniti vrijednosti parametara na dole
✓	Manuelni/Programski način rada -kratko pritisnuti tipku (Online mode) Unijeti parametre instalatera - držati 3 sekunde ON/OFF termostat -držati 5 sekundi
+ & -	Ući u režim uparivanja - držati 5 sekundi Ući u Sync/Binding režim povezivanja -držati 5 sekundi Tvornički reset -držati dok se ne pojavi poruka FA
+ & ✓	Zaključati/Otključati tipke termostata -držati 3 sekunde
- & ✓	Promijeniti režim rada grijanje/hlađenje -držati 3 sekunde

KORAK 3 - POVEZIVANJE TERMOSTATA SA ZigBee



Budite sigurni da je ZigBee gateway dodan na Engo Smart aplikaciju. Pritisnite i držite tipke - i + na termostatu dok se ne pojavi "PA". Zatim pustite tipke. Proces uparivanja će početi.

Termostat odbrojava vrijeme unazad (180s).



Uđite u gateway interfejs.

U "ZigBee device list" idite na "Add devices" -dodaj uređaj.

Sačekajte dok se poruka "End" ne pojavi na ekranu termostata.

6 Add Device
1 device(s) added successfully
E20IWIFI Added successfully
Done

7 22.0°C
Current temperature 23.5°C

8 21.5°C

Dajte naziv uređaju i kliknite „Done“.

Termostat je instaliran i pokazuje glavni interfejs.

Na ekranu termostata se pojavila ikona globusa potvrđujući da je dodan na ZigBee mrežu.

Sinhronizacija sa glavom

Internet gateway nije obavezan za sinhronizaciju termostata sa glavom. Vodite računa da je glava instalirana i prilagođena umetku ventila (vidi priručnik za glavu). Ako je termostat spojen na bežičnu upravljačku traku ili relejni modul, sinhronizacija sa glavom se ne može aktivirati.

1 ENGO 3s

Nakon uspješnog procesa adaptacije, pritisnite i držite tipku na glavi 3 sekunde. LED dioda će početi da treperi plavo.

2 21.5°C 545 5sek 5sek

Držite istovremeno - i + tipke na termostatu dok se ne pojavi "SY" funkcija.

3 10 3s

Pustite tipke, SYNC funkcija će biti aktivna (sinhronizacija sa glavom).

4 ENGO 10sek

Nakon uspješne sinhronizacije LED diode će pokazivati plavo svjetlo 10 sekundi.

5 10 1s

Termostat će pokazivati koliko je glava sinhronizirano.

6 End

"END" poruka će se pojaviti nakon uspješne sinhronizacije.

7 21.5°C

PAŽNJA: Sinhronizacija treba biti izvedena za svaku glavu odvojeno. Jedan termostat može upravljati sa 6 glava u istoj prostoriji.

Uređaji su sinhronizovani i spremni za rad.

Povezivanje termostata sa bežičnom upravljačkom trakom

Budite sigurni da su upravljačka traka i termostat u istoj ZigBee mreži (dodani su na isti gateway) i POWER LED svijetli plavo.

1 ENGO

2 ENGO E-RELAY

1 ili ili ili

Kako biste ispravno povezali termostat sa upravljačkom trakom, prvo izaberite zonu na upravljačkoj traci pomoću tipke SELECT (1) (zone sa kojom želite povezati termostat). LED dioda (2) će trepnuti 3 puta za izabranu zonu. Potvrdite odabir pritiskom na PAIR tipku (2). LED dioda (2) će treperiti zeleno na prethodno odabranoj zoni - proces povezivanja je počeo, aktivan je 10 min i tokom tog vremena možete povezati termostat sa odabranom zonom.

Da pravilno povežete termostat sa modulom/relejem prvo pritisnite brzo dugme na uređaju 5 puta. LED dioda će početi sporo treperiti crveno, što znači da je uređaj u režimu povezivanja.

2 21.5°C

Na termostatu pritisnite i držite tipke - i + dok se ne pojavi poruka "bind".

3 005

Pustite tipke, funkcija povezivanja "Binding" proces povezivanja traje do 300 sekundi.

4 300

5 End

Nakon uspješnog procesa povezivanja pojavice se na ekranu poruka "End".

6 21.5°C

Oba uređaja su uspješno povezana. Termostat prikazuje glavni ekran, ikona "☀️" se pojavila na ekranu ukazujući na povezanost sa prijemnikom.

PAŽNJA: Ukoliko proces povezivanja nije uspio, mora se ponoviti uzimajući u obzir udaljenost između uređaja, prepreke i interferencije sa lokalnim radio signalom.

Zapamtite: Radio domet se može povećati pomoću ENGO ZigBee repetitora.

PAŽNJA: Kada je termostat povezan sa zonom, zona će se ugasiti nakon 50 minuta, ukoliko je komunikacija između uređaja izgubljena.

Parametri instalatera

Pxx	Funkcija	Vrijednost	Opis	Zadana vrijednost
P01	Izbor grijanje / hlađenje	🔥	Grijanje	🔥
		❄️	Hlađenje	
P02	Upravljački algoritam	TPI UFH	TPI za podno grijanje	TPI UFH za grijanje HIS 0.4 za hlađenje
		TPI RAD	TPI za radijatore	
		TPI ELE	TPI za električno grijanje	
		HIS 0.4	histereza +/-0,2°C	
		HIS 0.8	histereza +/-0,4°C	
		HIS 1.2	histereza +/-0,6°C	
		HIS 1.6	histereza +/-0,8°C	
		HIS 2.0	histereza +/-1,0°C	
P03	Offset temperature	-3.0°C do +3.0°C	Ako termostat pokazuje pogrešnu temperaturu, možete je korigovati max ± 3.0°C"	0°C
		NO	Releji tip NO-COM	NO
P04	Interni relej	NC	Releji tip NC-COM	
		OFF	Releji onemogućen	
P05	"Minimalna zadana vrijednost"	5°C - 45°C	Minimalna temperatura grijanja / hlađenja može biti postavljena	5°C
P06	"Maksimalna zadana vrijednost"	5°C - 45°C	Maksimalna temperatura grijanja / hlađenja može biti postavljena	35°C
P07	Jačina pozadinskog svjetla	10% - 100%	Može se prilagoditi u rasponu od 10 do 100%	50%
P08	PIN kod za pristup podešavanjima	NO	Funkcija onemogućena	NO
		PIN	Funkcija omogućena	
P09	PIN kod	000-xxx	PIN korisnika	000
		NO	Funkcija onemogućena	NO
P10	Potreban PIN da otključa tipke svaki put (funkcija je aktivna kada je	YES	Funkcija omogućena	
		NO	Funkcija onemogućena	
P11	Zaštita ventila	ON	Funkcija omogućena	OFF
		OFF	Funkcija onemogućena	
P12	Posljednji dostupan firmware za glave	xxx	Firmware verzija dostupna za update glava	Samo pročitati
P13	Trenutna firmware instalirana u glave	null - xxx	null - firmware u glavama je posljednja dostupna. xxx - novija verzija je dostupna, pritisnite tipku da uradite update glave	-
P14	Delta RCWC algoritam (samo za glave)	0.5°C do 5.0°C	U slučaju promjene sobne temperature, glava se otvara proporcionalno veličini parametra delta RCWC. Što je manja delta RCWC, brži će biti odziv ventila.	2.0
CLR	Obrišite postavke fabričkih podešavanja	NO	Nema akcije	NO
		YES	Tvornički reset	

Podešavanja instalatera

Da unesete podešavanja instalatera pritisnite i držite tipku

1 21.5°C

2 P01

Koristite tipke - ili + da se krećete između parametara. Unesite parametre pritiskom na ✓. Uredite parametre pomoću - ili +. Potvrdite novu vrijednost parametra pritiskom na ✓ tipku.

Tvornički reset

Za RESETIRANJE termostata na tvorničke postavke, držite pritisnute tipke - i + dok se ne pojavi FA poruka. Zatim pustite tipke. Termostat će se ponovo pokrenuti, vratiti zadane tvorničke postavke i prikazati glavni ekran. Ako je termostat bio dodan na gateway i ZigBee mrežu, biće uklonjen iz nje i morat ćete ga ponovo dodati/upariti.

1 21.5°C

2 FAs

3 21.5°C

10sek. 10sek.