



Instrucțiuni de utilizare

Ver. 6.1
Data emiterii: X 2024
Soft:
ZigBee v1.0.9
MCU v2.3.0



Producător:
Engo Controls Sp z o.o. Sp. k.
43-262 KobieliŃce
str. Rolna 4
Polonia

www.engocontrols.com

Introducere

Blocul terminal central ECB62-ZB este conceput pentru controlul încălzirii de suprafață. Este echipat cu ieșiri de tensiune de 230V pentru pompa de circulație, controlere și actuatori termoelectrice. Permite controlul a 8 zone de încălzire în combinația de conexiuni - 2 regulatoare de temperatură cu fir și 6 fără fir. Colaborează cu actuatori termoelectrice de tip NC, de ex. E30NC-230, E28NC-230. Blocul terminal are modulul de control încorporat pentru un dispozitiv de încălzire, de exemplu, cazan, pompă de căldură (ieșire fără tensiune). Controlul prin fir se realizează prin conectarea directă cu cablu a controlerelor la terminal. Regulatorii utilizați pot fi alimentați cu baterii (contact COM-NO) sau cu tensiunea 230V AC. Comunicarea fără fir se realizează prin intermediul tehnologiei ZigBee 3.0. Funcția "ENGO binding" oferă o legătură directă și fără fir între terminal și controlerul de temperatură dedicat EONE-BAT, EONE-230, utilizând gateway-ul web EGATZB. În plus, prin conectarea gateway-ului EGATZB la internet și prin utilizarea controlerelor EONE, este posibil să se controleze temperatura camerei prin intermediul aplicației mobile gratuite ENGO Smart/TUYA Smart.

Conformitatea produsului

Directive: Directiva privind compatibilitatea electromagnetă EMC 2014/30/UE, Directiva de joasă tensiune LVD 2014/35/UE și Directiva RoHS 2011/65/UE.

Siguranță

Utilizați în conformitate cu reglementările naționale și ale UE. Folosiți aparatul conform destinației, feriți-l de umiditate. Produsul este destinat exclusiv utilizării în interior. Instalarea trebuie efectuată de o persoană calificată, în conformitate cu normele țării și ale UE. Asigurați-vă că blocul de alimentare nu este conectat la rețeaua electrică înainte de a efectua orice activitate de alimentare (conectarea cablurilor, instalarea dispozitivului etc.)! Instalarea trebuie efectuată de către o persoană cu calificări electrice corespunzătoare. Cablarea incorectă poate cauza deteriorarea blocului de borne central. Blocul de borne nu trebuie să fie folosit în condiții de condens sau să fie expus la apă.

NOTĂ:

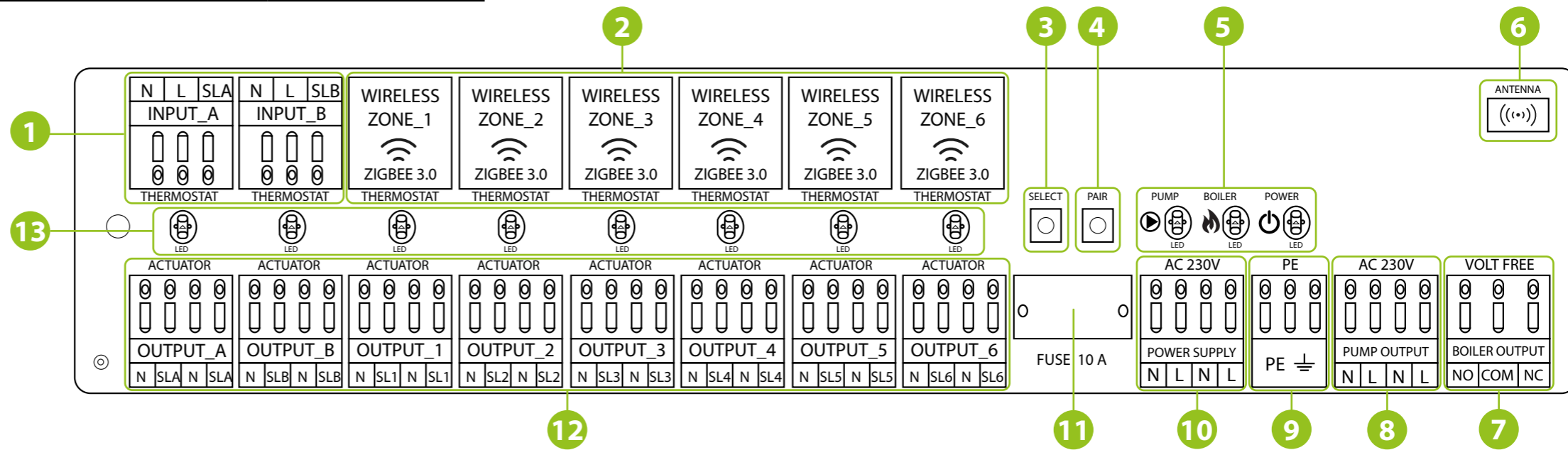
Este posibil să existe cerințe suplimentare de protecție pentru întreaga instalație, pe care instalatorul este obligat să le respecte.

Date tehnice

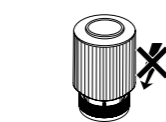
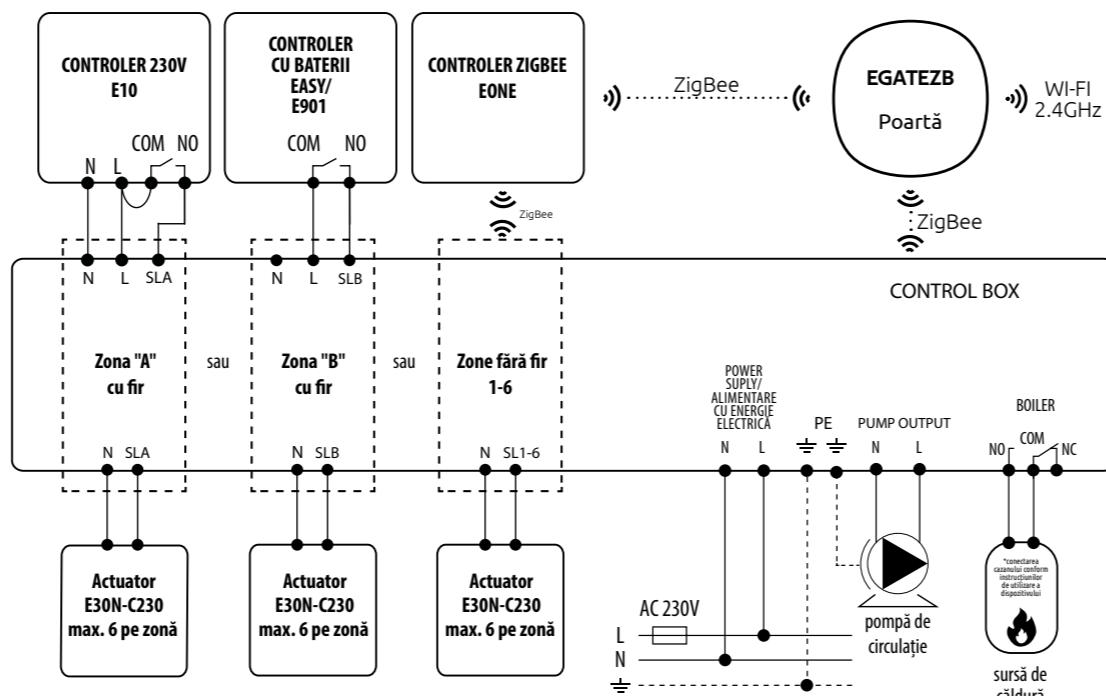
Alimentare	230V AC 50Hz
Sarcina maximă	10A
Sarcina maximă a ieșirii de control a pompei	3A
Sarcina maximă a ieșirii de control a cazanului	6A
Sarcina maximă pentru actuatori	2A
Sarcina maximă pentru toate controlerile	1A
Ieșiri	Cazan (NO/COM/NC) Pompă de circulație (AC 230V) Actuatori termoelectrice (AC 230V)
Dimensiuni [mm]	330 x 110 x 36

Descrierea blocului de borne

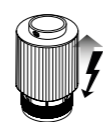
1. Intrări de conectare pentru controlere cu fir
2. Zone de conectare a controlerului fără fir ZigBee
3. Tasta Select
4. Tasta Pair/Asociere
5. LED-uri secvențiale pentru funcționarea pompei, funcționarea cazanului și informații despre blocul terminal conectat la sursa de alimentare
6. Intrare pentru antena externă
7. Ieșirea de control a sursei de căldură, de exemplu, cazan pe gaz (fără tensiune)
8. Ieșirea pompei de circulație (AC 230V)
9. Împământare
10. Alimentare bloc de borne (AC230V)
11. Siguranță fuzibil tubular 5 x 20 mm 10 A
12. Ieșiri de conectare a actuatorului (AC 230V)
13. LED-urile de la 1 la 8 indică funcționarea zonelor 1-8



Conectarea controlerelor și actuatorilor termoelectrice (AC 230V)



Atunci când actuatorul nu este alimentat, acesta este închis.



Atunci când se aplică o putere de 230 V, actuatorul se va deschide.

Funcționarea este demonstrată folosind ca exemplu actuatorii E30NC230.

Blocul terminal este conceput pentru a fi utilizat cu actuatori de tip NC (fără curent închis). Cablurile actuatorilor termoelectrice trebuie să fie conectate la conectorii detașabili din zonele corespunzătoare. Sarcina de curent a fiecărei zone este proiectată pentru a gestiona un maxim de 6 actuatori termoelectrice cu o putere de 2 W. În cazul în care într-o zonă sunt mai multe actuatori, trebuie utilizat un releu suplimentar pentru a ușura ieșirea zonei respective.

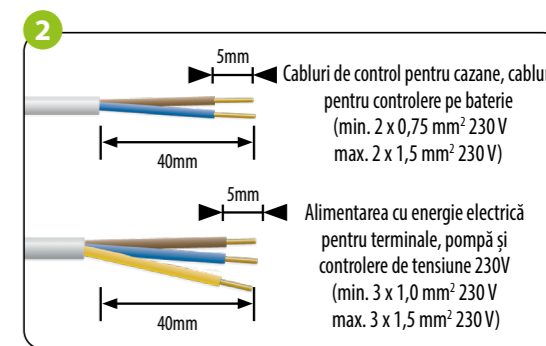
NOTĂ:

Atunci când actuatorii funcționează, la contactele acestora este prezentă o tensiune de 230 V AC.

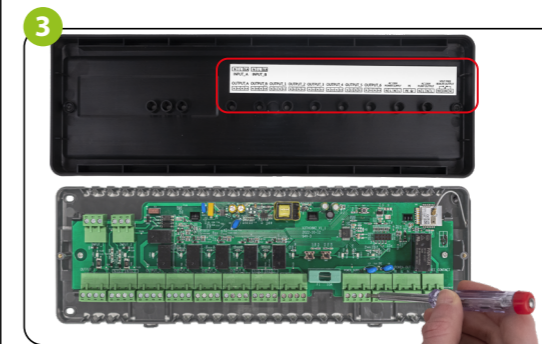
MONTAJ



Îndepărtați capacul superior al blocului de borne.



Îndepărtați secțiunea de izolație de pe fire.

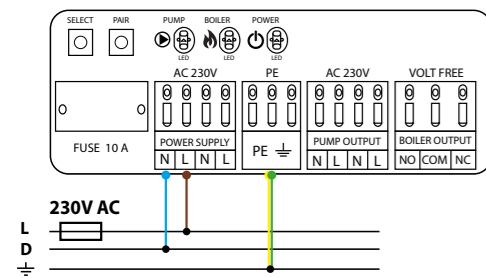


Conectați firele în conformitate cu schemele de conectare. Consultați autocolantul de sub capacul superior.



După ce v-ați asigurat că toate firele sunt conectate corect, montați capacul superior și porniți blocul terminal la 230V - LED-ul roșu „Power” se va aprinde.

Alimentare



Blocul este proiectat pentru o alimentare cu 230 V~, 50Hz.

Caracteristici de instalare:

- cu trei fire,
- fabricat în conformitate cu reglementările aplicabile.

	EXPLICAȚIA LED-ULUI POWER
LED-ul roșu luminează	Conectarea blocului terminal la sursa de alimentare electrică
LED-ul roșu clipește	Blocul terminal în modul de asociere cu gateway-ul EGATEZB
LED-ul albastru luminează	Blocul terminal este conectat la gateway-ul EGATEZB
LED-ul albastru clipește	Blocul terminal a pierdut conexiunea cu gateway-ul EGATEZB

Siguranță fuzibilă

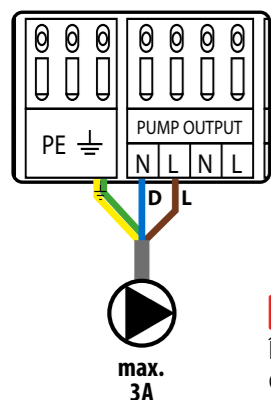
NOTĂ:

Siguranța trebuie să fie înlocuită cu blocul deconectat de la rețeaua de alimentare de 230 V~.

Siguranța de rețea se află sub capacul carcasi (la bornele de rețea) și protejează banda și echipamentul pe care îl alimentează. Folosiți siguranțe fuzibile tubulare întârziate cu un curent de suflare nominal de 10 A. Pentru a scoate siguranța, ridicați suportul siguranțelor (de preferință cu o șurubelniță cu cap plat) și apoi goliți siguranța.

Ieșirea pompei de circulație (AC 230V)

Ieșirea POMPEI/PUMP OUTPUT este utilizată pentru a alimenta pompa de circulație din sistemul de încălzire. Este o ieșire de tensiune de 230V AC, cu o capacitate maximă de încărcare de 3A. Pompa este conectată direct la blocul cu borne. Ieșirea este pornită (pompa pornește) la 3 minute după primirea semnalului de încălzire de la orice controler conectat la acest terminal. Ieșirea este oprită din fabrică (pompa se oprește) atunci când niciunul dintre controlerul nu trimite un semnal de încălzire.



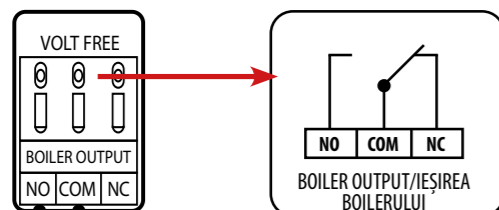
LED-ul verde indică funcționarea pompei de circulație /supapei

NOTĂ:

În momentul funcționării, la ieșirea pentru pompa de circulație apare tensiunea de 230V!

Ieșirea de control a sursei de căldură (fără tensiune), de exemplu, cazan pe gaz

Ieșirea de control a cazanului este acționată de un relee cu contacte fără potențial (ieșire NO/COM/NC fără tensiune). Cazanul trebuie să fie conectat la contactele COM-NO sau COM-NC. Acesta este un relee tipic cu două stări. În cele mai multe cazuri, terminalul NC este neutilizat. Ieșirea scurtcircuitază și cazanul pornește, întotdeauna la 3 minute după ce primește un semnal de încălzire de la orice controler conectat la acest bloc terminal. Oprirea din fabrică a cazanului are loc imediat, dacă nicio zonă nu trimite un semnal de încălzire.



Borne în cazan pentru conectarea controlerului ON/OFF (conform instrucțiunilor de conectare a dispozitivului)



LED-ul verde indică funcționarea cazanului

NOTĂ:

Timpul de întârziere a opririi pentru ieșirea pompei de circulație și pentru ieșirea sursei de căldură este editabil în intervalul de 0, 3, 5 sau 15 minute (pentru detalii, consultați instrucțiunile complete ale dispozitivului).

Instalarea ECB62-ZB în aplicație

Asigurați-vă că routerul se află în apropierea telefonului dvs. mobil. Verificați dacă sunteți conectat la internet. Acest lucru va reduce timpul de asociere a dispozitivului.

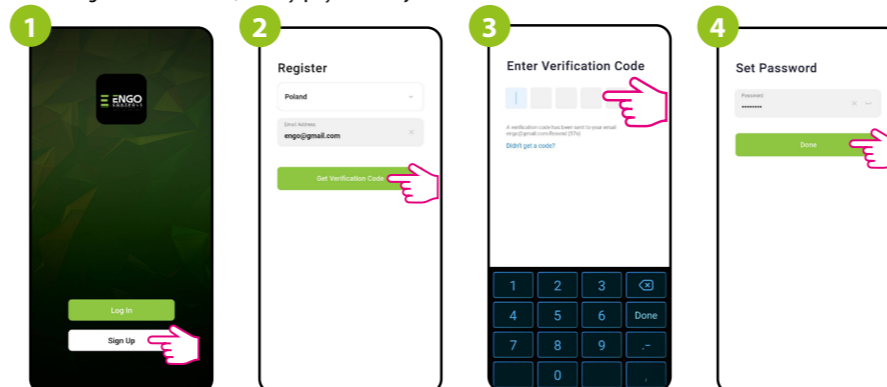
PASUL 1 - DESCĂRCAȚI APLICAȚIA ENGO SMART

Descărcați aplicația ENGO Smart din Google Play sau Apple App Store și instalați-o pe dispozitivul dvs. mobil.



PASUL 2 - ÎNREGISTRĂȚI UN CONT NOU

Pentru a înregistra un cont nou, urmați pașii de mai jos:



Faceți clic pe „Înregistrare” pentru a crea un cont nou.

Introduceți adresa de e-mail la care va fi trimis codul de verificare.

Introduceți codul pe care l-ați primit în e-mail. Nu uitați, aveți la dispoziție doar 60 de secunde pentru a introduce codul!

Apoi, setați parola de conectare.

PASUL 3 - INSTALAREA ECB62-ZB ÎN APLICAȚIE

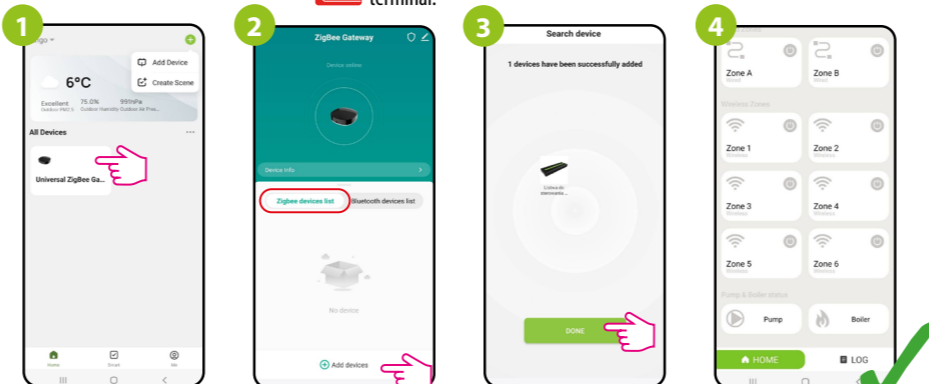


Asigurați-vă că în aplicație a fost adăugat gateway-ul ZigBee.



Asigurați-vă că terminalul este conectat la sursa de alimentare. Apăsăți și mențineți apăsat butonul PAIR timp de aproximativ 10 secunde până când LED-ul începe să clipească în roșu. Blocul terminal va intra în modul de asociere.

Pornirea modului de asociere este în același timp o resetare a blocului terminal.



Intrați în interfața gateway-ului.

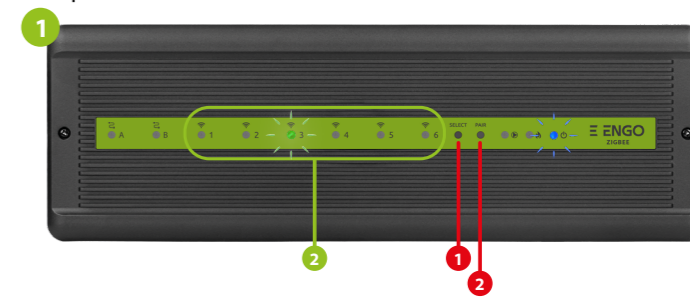
În fila „Dispozitiv ZigBee” faceți clic pe „Adaugă dispozitive”.

Așteptați ca aplicația să caute dispozitivul, apoi faceți clic pe „Finalizat”.

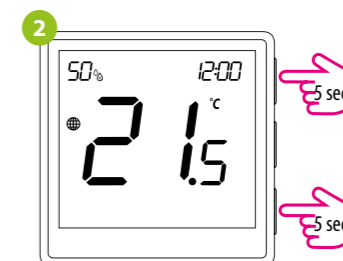
Blocul terminal a fost instalat și afișează interfața principală. LED-ul de alimentare a blocului terminal luminează în albastru.

BINDING (CONECTAREA) - ASOCIEREA CONTROLERULUI LA BLOCUL TERMINAL FĂRĂ FIR ECB62-ZB

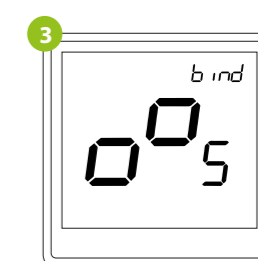
Asigurați-vă că ECB62-ZB și controlerul se află în aceeași rețea ZigBee (sunt adăugate la același gateway EGATEZB) și că LED-ul POWER este aprins în albastru.



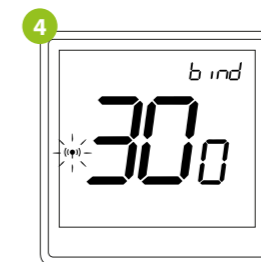
Pentru a conecta corect controlerul la blocul terminal, apăsați mai întâi butonul SELECT (1) selectați zona din blocul terminal pe care doriți să o atribuiți controlerului. LED-ul (2) clipește de 3 ori pentru zona selectată. Confirmați selecția făcând clic pe butonul PAIR (2). LED-ul (2) va clipi în verde lângă zona preselectată - Procesul de asociere a început, este activ timp de 10 minute și în acest timp puteți asocia controlerul la zona selectată.



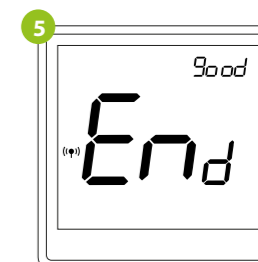
Pe controlerul EONE, țineți apăsat simultan tastele ▲ și ▼ timp de 10 secunde până când apare funcția „bind”.



Eliberați tastele, funcția bind (de asociere cu controlerul) este activă.



Procesul „bind” durează maximum 300 de secunde.



După ce dispozitivele au fost asociate corect, se va afișa mesajul END good.

NOTĂ:

În cazul în care procesul „bind” eșuează, acesta trebuie repetat, ținând cont de distanțele dintre dispozitive, obstacole și interferențe.

Rețineți:

Raza de acțiune poate fi mărită prin instalarea de repetori de rețea ZigBee.

NOTĂ:

Atunci când controlerul este asociat cu o zonă fără fir în terminal, în cazul unei pierderi de comunicare între dispozitive, zona se va dezactiva după 50 de minute.

Resetarea din fabrică

Pentru a reseta memoria unității, apăsați și mențineți apăsat butonul PAIR timp de aproximativ 10 secunde până când LED-ul începe să clipească în roșu. Blocul terminal de control este scos din rețeaua ZigBee și din memoria gateway-ului și intră în modul de asociere. Acesta poate fi adăugat din nou la rețeaua ZigBee (a se vedea PASUL 3 - INSTALAREA ECB62-ZB ÎN APLICAȚIE).