

Wi-Fi Жичен , Интернет Термостат,  
подходящ за 55x55 рамка за ключ



E55-W



E55-B

**Кратко ръководство**

Вер. 1.0  
Дата: IV 2024  
Софт. Вер.  
Модул v2.0.2  
MCU v1.4.3

Работи с приложение Powered By



Вносител: ENGO Controls Sp z o.o. Sp. k.  
43-262 Kobilice  
Rolna 4  
Полша

Дистрибутор: ЕНГО България ЕООД  
Младост 4, бл.483, ОФИС 1  
София П.К. 1715  
България

[www.engocontrols.com](http://www.engocontrols.com)

**Техническа спецификация**

Захранване	230V AC 50 Hz
Максимален товар	3 (1) A
Диапазон на зададената температура	5,0°C - 45,0°C
Точност на показваната температура	0,1°C
Контролен алгоритъм	TRP или Хистерезис (±0,1°C - 2,0°C)
Комуникация	Wi-Fi 2,4 GHz
Изходен сигнал на приемника	COM / NO / NC безнапряженов контакт
Размери [мм]	55 x 55 x 39 (17 след монтаж в конзола, с диаметър 60)

**ВЪВЕДЕНИЕ**

Терморегулатор за монтаж в рамка 55x55 мм. Проектиран да контролира подово отопление, характеризиращо се с висока топлинна инерция. Може и да контролира всякакъв друг вид системи за отопление или охлаждане - според нуждите и настройките на потребителя. Вграденият Wi-Fi модул позволява лесна настройка и работа със система през мобилното приложение ENGO Smart. Този продукт се свързва директно към интернет чрез 2,4 GHz Wi-Fi мрежа.

**Характеристики на продукта**

- Wi-Fi 2.4 GHz стандартна комуникация
- Съвместим с ENGO Smart приложението
- TRP алгоритъм, идеален за подово отопление
- Функция Отопление/Охлаждане

**Продуктово съответствие**

Този продукт е в съответствие със следните директиви на ЕС: 2014/53/ЕС и 2011/65/ЕС.

**ИНФОРМАЦИЯ ЗА БЕЗОПАСНОСТ**

Използвайте в съответствие с националните и европейските разпоредби. Използвайте устройството само по предназначение, като го съхранявате на сухо място. Продуктът е само за употреба на закрито. Моля, прочетете пълното ръководство, преди инсталиране или употреба.

**МОНТАЖ:**

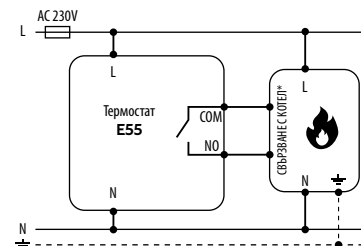
Монтажът трябва да се извърши от квалифицирано лице с подходящи електрически квалификации, в съответствие с стандарти и разпоредби, които са в сила в дадена страна и в ЕС. Производителят не носи отговорност за неспазване на инструкциите.

**ВНИМАНИЕ:**

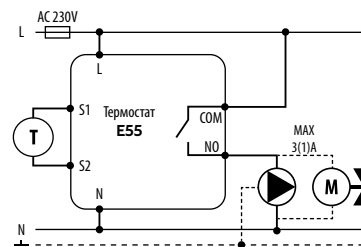
За цялата инсталация може да има допълнителни изисквания за защита, за които инсталаторът е отговорен за спазване.

**Начини за свързване**

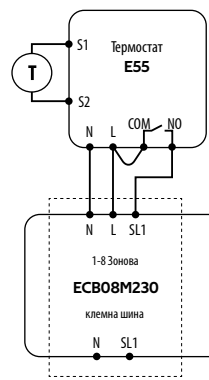
а) Схема на свързване с котел:



б) Схема на свързване с помпа/задвижка



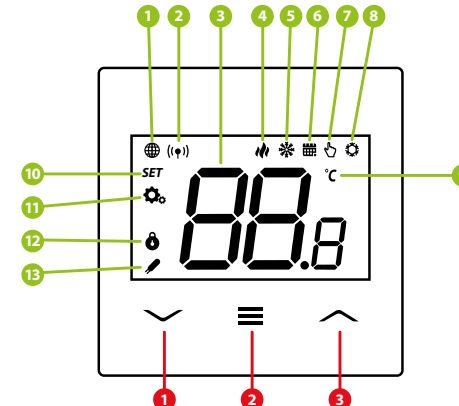
в) Схема на свързване с клемна шина



**Легенда:**

- Свързване с котел\* - Клеми на котел за ON/OFF термостат (спрямо инструкциите на котела)
- L, N 230V AC захранване
- COM, NO Безнапряженов изход
- S1, S2 Входни клеми
- Помпа
- Задвижка
- Предпазител
- Температурен сензор

**Описание на бутоните и LCD екрана**



- Бутон "Надолу"
- Бутон "МЕНЮ"
- Бутон "НАГОРЕ"
- Връзка с интернет
- Връзка с Wi-Fi
- Текуща/Зададена температура
- Индикатор за отопление
- Индикатор за охлаждане
- Режим График
- Режим Временна промяна
- Режим против замръзване
- Температурна единица
- Промяна на температурата
- Настройки
- Заклучване на бутоните
- Допълнителен сензор е вкл.

	Промяна на параметър нагоре
	Промяна на параметър надолу
	Ръчен режим или режим График - кратко натискане (онлайн режим) Вход в сервисни настройки - задържане за 3 секунди Включване/Изключване на термостат - задържане за 5 секунди
	Режим на свързване с приложението - задържане, докато PA се изпише на екрана Фабрични настройки - задържане, докато FA се изпише на екрана
	Отключване/Заклучване на бутоните - задържане за 3 секунди
	Промяна режим Отопление/Охлаждане - задържане за 3 секунди

## Добавяне на термостата в приложението

Уверете се, че телефонът ви е в обхвата на рутера и сте свързани към Интернет. Това ще намали времето за инсталиране. Използвайте само Wi-Fi 2,4Ghz мрежа.

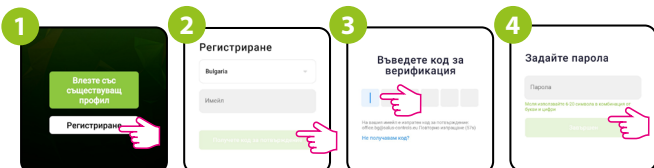
### СТЪПКА 1 - ИЗТЕГЛЕТЕ ПРИЛОЖЕНИЕТО ENGO SMART

Изтеглете и инсталирайте приложението ENGO SMART, на вашия телефон, от Google Play или Apple App Store.



### СТЪПКА 2 - РЕГИСТРИРАЙТЕ НОВ ПРОФИЛ

За регистрация на нов профил, моля следвайте стъпките по-долу:



1. Кликнете „Регистрация“, за създаване на профил

2. Въведете вашия имейл адрес, на който ще получите код за потвърждение

3. Въведете кода за потвърждение. Запомнете, имате 60 секунди, за въвеждане на кода!

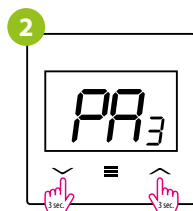
4. Въведете парола за вход

### СТЪПКА 3 - СВЪРЗВАНЕ НА ТЕРМОСТАТ С WI-FI

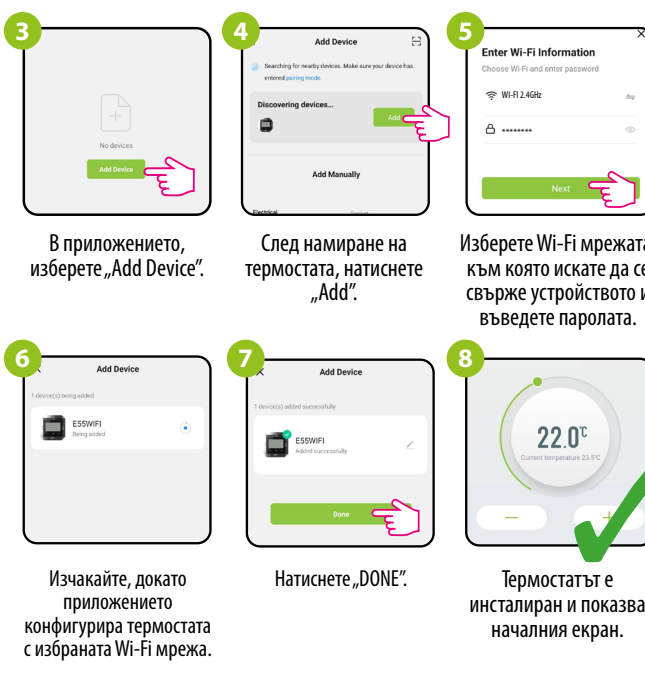
След инсталиране на приложението и създаване на профил:



Уверете се, че ENGO Smart има достъп до следните разрешения, на мобилното ви устройство: Локация, Bluetooth, Устройства в близост. Включете Bluetooth и локацията. Свържете се към 2,4Ghz Wi-Fi мрежа, към която искате да се свържат устройствата.



Уверете се, че термостатът е включен. Натиснете и задръжте бутоните за около 3 секунди, докато „PA“ се изпише на екрана. Режимът за добавяне към приложението се активира.



3. В приложението, изберете „Add Device“.

4. След намиране на термостата, натиснете „Add“.

5. Изберете Wi-Fi мрежата, към която искате да се свърже устройството и въведете паролата.

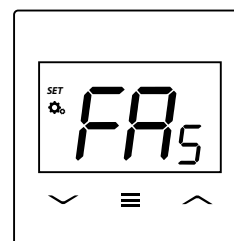
6. Изчакайте, докато приложението конфигурира термостата с избраната Wi-Fi мрежа.

7. Натиснете „DONE“.

8. Термостатът е инсталиран и показва началния екран.

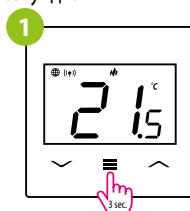
## Фабрични настройки

За RESET на термостата, задръжте  $\vee$  и  $\wedge$  бутоните, докато FA се изпише на екрана. Термостатът ще се рестартира, възстановявайки фабричните настройки и след това ще покаже главния екран. Устройството ще бъде премахнато от приложението и ще трябва да се добави отново.

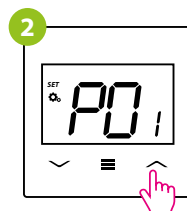


## Сервизни настройки

За да влезете в меню сервизни настройки, натиснете и задръжте бутона  $\equiv$  за 3 секунди.



Използвайте  $\vee$  и  $\wedge$  бутоните, за избор на параметър. Изберете параметър с  $\equiv$ . Променете стойността на параметъра с  $\vee$  и  $\wedge$ . Потвърдете новата стойност с  $\equiv$  бутона.



## Сервизни настройки

Pxx	Функция	Стойност	Описание	Фабрични стойности		
P01	Избор режим Отопление/Охлаждане		Отопление			
			Охлаждане			
P02	Контролен алгоритъм	TPI UFH	TPI за подово отопление	HIS 0.2		
		TPI RAD	TPI за радиаторно отопление			
		TPI ELE	TPI за електрическо отопление			
		HIS 0.2	Хистерезис +/-0,1°C			
		HIS 0.4	Хистерезис +/-0,2°C			
		HIS 0.6	Хистерезис +/-0,3°C			
		HIS 0.8	Хистерезис +/-0,4°C			
		HIS 1.0	Хистерезис +/-0,5°C			
		HIS 2.0	Хистерезис +/-1,0°C			
P03	Температурна компенсация	-3.5°C - +3.5°C	Ако термостатът измерва различна температура, може да я коригирате с $\pm 3.5^\circ\text{C}$	0°C		
		P04	Изход реле	NO	Нормално отворен	NO
				NC	Нормално затворен	
P05	Минимална зададена температура	5°C - 20°C	Минимална температура, която може да бъде зададен при отопление/охлаждане	5°C		
P06	Максимална зададена температура	20°C - 45°C	Максимална температура, която може да бъде зададен при отопление/охлаждане	35°C		
P07	S1/S2 Вход	1	Деактивирано	1		
		2	Външен сензор, като подов сензор			
		3	Външен сензор, като въздушен сензор			
P08	Максимална температура на пода при отопление	5°C - 45°C	За да предпази пода, отоплението ще се изключи, когато температурата на пода превиши стойността	35°C		
P09	Минимална температура на пода при отопление	5°C - 45°C	За да предпази пода, отоплението ще се включи, когато температурата на пода падне под стойността	10°C		
P10	Максимална температура на пода при охлаждане	5°C - 45°C	За да предпази пода, охлаждането ще се включи, когато температурата на пода превиши стойността	15°C		
P11	Минимална температура на пода при охлаждане	5°C - 45°C	За да предпази пода, охлаждането ще се изключи, когато температурата на пода падне под стойността	7°C		
P12	Защита на вентила	ON	Функцията е активирана	OFF		
		OFF	Функцията е деактивирана			
P13	ПИН Код за достъп до настройки	NO	Функцията е деактивирана	NO		
		PIN	Функцията е активирана			
P14	PIN код	000-xxx	Потребителски PIN	000		
P15	Изискване всеки път бутоните да се отключат с PIN (Активно, когато P13=PIN)	NO	Функцията е деактивирана	NO		
		YES	Функцията е активирана			
CLR	Връщане към фабрични стойности	NO	Не	NO		
		Да	Да			