



Οδηγίες χρήσης

**Κατασκευαστής:**  
ENGO CONTROLS S.C.  
Górnosłaska 3E  
43-200 Pszczyna  
Πολωνία

**Διανομέας:**  
QL CONTROLS Sp z o.o. Sp. k.  
43-262 Kobielice  
ul. Rolna 4  
Πολωνία

**Εισαγωγή**

Οι E901 & E901RF είναι επίτοιχοι εβδομαδιαίοι, θερμοστάτες χώρου, οι οποίοι χρησιμοποιούνται για τον έλεγχο συσκευών θέρμανσης (π.χ. λέβητες υγραερίου ή πετρελαίου, αντλίες θερμότητας) ή ψύξης. Επιτρέπουν τη δημιουργία χρονοδιαγράμματος από το χρήστη. Χάρη στους ενσωματωμένους αλγόριθμους που διαθέτουν, προσφέρουν πολύ καλύτερη ακρίβεια στη ρύθμιση της θερμοκρασίας, σε σχέση με τους παροδοσιακούς μηχανικούς θερμοστάτες. Πριν χρησιμοποιήσετε τη συσκευή για πρώτη φορά, διαβάστε προσεκτικά αυτές τις οδηγίες. Ο θερμοστάτης πρέπει να χρησιμοποιεί αλκαλικές μπαταρίες AA 1,5V. Τοποθετήστε τις μπαταρίες στη θήκη μπαταριών που βρίσκεται κάτω από το κάλυμμα. Δεν επιτρέπονται επαναφορτιζόμενες μπαταρίες.

**Δήλωση Συμμόρφωσης**

Το προϊόν είναι συμβατό με τις εξής οδηγίες ΕΕ:  
E901: 2014/30/EU, 2014/35/EU, 2011/65/EU  
E901RF: 2014/53/EU, 2011/65/EU 868.0 MHz - 868.6 MHz; <13dBm<sup>(1)</sup>

**Προσοχή!**

Αυτό το έγγραφο είναι ένας σύντομος οδηγός για την εγκατάσταση και τη λειτουργία του προϊόντος και υποδεικνύει τα πιο σημαντικά χαρακτηριστικά και λειτουργίες του.

**Ασφάλεια:**

Χρησιμοποιείτε σύμφωνα με τους κανονισμούς που ισχύουν στην δεδομένη χώρα και στην ΕΕ. Η συσκευή πρέπει να χρησιμοποιείται όπως προβλέπεται, φυλάξτε τη σε ένα στεγνό μέρος. Το προϊόν προορίζεται μόνο για εσωτερική χρήση. Πριν ξεκινήσετε τις εργασίες εγκατάστασης και πριν χρησιμοποιήσετε το προϊόν, διαβάστε όλες τις οδηγίες χρήσης.

**Εγκατάσταση:**

Η εγκατάσταση πρέπει να εκτελείται από εξειδικευμένο άτομο με τα κατάλληλα προσόντα ηλεκτρολογίας, σύμφωνα με τα πρότυπα και τους κανονισμούς που ισχύουν στην δεδομένη χώρα και στην ΕΕ. Ο κατασκευαστής δεν ευθύνεται για μη συμμόρφωση με τις οδηγίες.

**ΠΡΟΣΟΧΗ:**

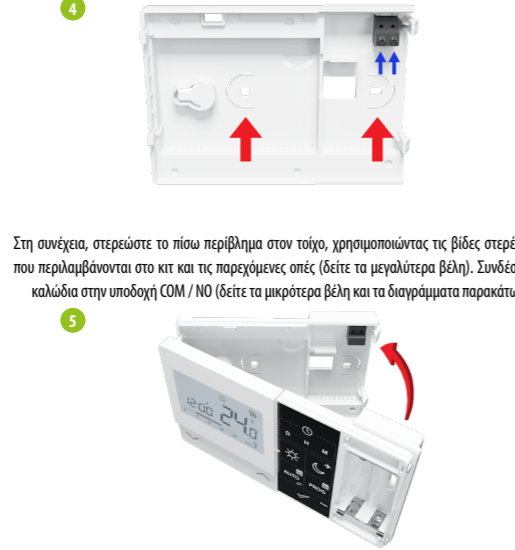
Για ολοκλήρωση την εγκατάσταση, ενδέχεται να υπάρχουν πρόσθετες απαιτήσεις προστασίας, η συμπεριφορά των οποίων είναι ευθύνη του εγκαταστάτη.

Το σύμβολο του κώδου υποδηλώνει την ανάγκη επιλεκτικής συλλογής χρησιμοποιημένου ηλεκτρικού και ηλεκτρονικού εξοπλισμού. Ο φθορμένος εξοπλισμός δεν μπορεί να αντιμετωπίζεται ως αστικό απόβλητο και θα πρέπει να παραδοθεί σε φορέα με κατάλληλες διοικητικές εξουσίες στον τομέα της συλλογής του προναφερόμενου απορριμμάτων εξοπλισμού. Ο πλήρης απόβλητος εξοπλισμός μπορεί επίσης να επιστραφεί στον πωλητή κατά την αγορά νέου εξοπλισμού του ίδιου τύπου, που εκπληρώνει την ίδια λειτουργία, σε ποσό όχι μεγαλύτερο από αυτό που αγοράστηκε, δηλαδή με βάση την αντικατάσταση 1: 1. Για πιο λεπτομερείς πληροφορίες σχετικά με φορείς που συλλέγουν επαγγελματικά απόβλητα ηλεκτρικού και ηλεκτρονικού εξοπλισμού, επικοινωνήστε με το τοπικό γραφείο της πολιτικής ή της κοινότητας. Θυμηθείτε! Η σωστή χωριστή συλλογή του χρησιμοποιημένου ηλεκτρικού και ηλεκτρονικού εξοπλισμού αποτρέπει τις αρνητικές επιπτώσεις στο περιβάλλον. Κατά την πώληση, την αντικατάσταση ή την απόρριψη της συσκευής, φροντίστε να σταματήσετε ή να διακομίσετε τη ρύθμιση που έχετε κάνει στη συσκευή. Οι συσκευές που έχουν συνδεθεί στο Δίκτυο θα πρέπει να αφαιρεθούν από τους συσχετιζόμενους ή/και εγγεγραμμένους διαδικτυακούς λογαριασμούς και εφαρμογές για κινητά ή αυτοί οι λογαριασμοί θα πρέπει να κλείσουν για να διασφαλιστεί ότι οι ίδιοι λόγοι συσκευές δεν σχετίζονται πλέον με προσωπικά στοιχεία. Είναι ευθύνη του καταναλωτή να αφαιρείσει τη συσκευή, να κλείσει τον λογαριασμό ή να μη εισποθεί για την αλλαγή ιδιοκτησίας προκειμένου να ενημερωθεί ή να καταργηθεί η σύνδεση με τους προσωπικούς λογαριασμούς.

**Συναρμολόγηση επί τοίχου του ασύρματος ρυθμιστή**

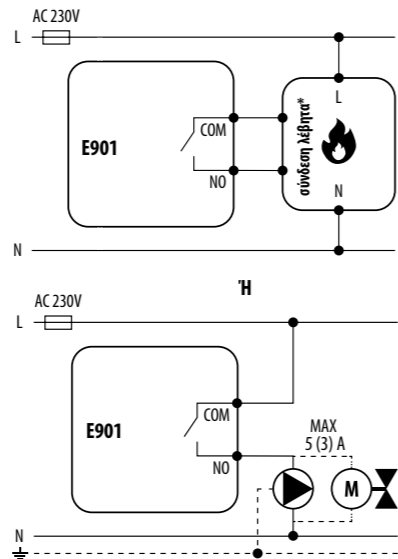


Διαχωρίστε το μπροστινό μέρος από το πίσω μέρος προς την κατεύθυνση που φαίνεται παραπάνω.



Χρησιμοποιώντας τους μιντεσεδες στα αριστερά, διπλώστε τα πίσω και μπροστινά καλύμματα όπως φαίνεται παραπάνω μέχρι να κοιμωθούν στη θέση τους.

**Διάγραμμα σύνδεσης για τον ενσύρματο κάλυμμα E901**



**Δέκτης E901RX από το ασύρματο kit**

Λειτουργίες των διακοπών στον δέκτη:

ΑΡΙΣΤΕΡΟΣ ΔΙΑΚΟΠΤΗΣ	
1.	<b>ON - Στο χειροκίνητο τρόπο λειτουργίας</b> - δέκτης ενεργοποιημένος
2.	<b>OFF - Στο χειροκίνητο τρόπο λειτουργίας</b> - δέκτης απενεργοποιημένος
ΔΕΞΙΟΣ ΔΙΑΚΟΠΤΗΣ	
3.	<b>MANUAL</b> - Ο δέκτης λειτουργεί με τον χειροκίνητο τρόπο λειτουργίας (σύμφωνα με την ένδειξη του διακόπτη που βρίσκεται από αριστερά)
4.	<b>AUTO</b> - Ο θερμοστάτης είναι σε λειτουργία σύζευξης. (σύμφωνα με τις ενδείξεις του ρυθμιστή)

**Επισήμανση διόδων LED**



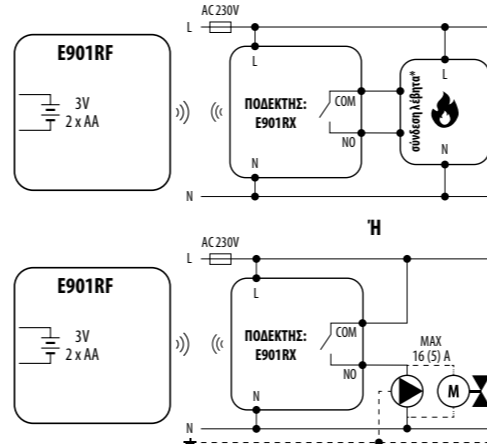
Καθορίζεται η κατάσταση του δέκτη μέσω δύο LED. Αυτά είναι LED με τα ακόλουθα χρώματα:

- 1 - πράσινο (επάνω),
- 2 - πορτοκάκι (κάτω).

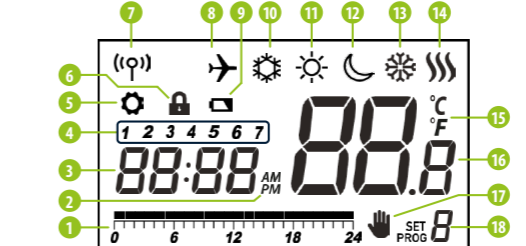
Μια λεπτομερής επεξήγηση της σημασίας των LED μπορεί να βρεθεί στον παρακάτω πίνακα:

	ΕΠΕΞΗΓΗΣΗ
<b>Η πράσινη διόδος λάμπει</b>	Ο δέκτης είναι συνδεδεμένος στην παροχή ρεύματος 230V  Ο δέκτης μπορεί να ξεκινήσει από τον θερμοστάτη εάν είναι σε αυτόματη λειτουργία, όταν ο δεξιός διακόπτης βρίσκεται στη θέση AUTO  Ο δέκτης μπορεί να ξεκινήσει χειροκίνητα όταν ο δεξιός διακόπτης βρίσκεται στη θέση MANUAL
<b>Η πράσινη διόδος αναβοσβήνει</b>	Ο δέκτης είναι στον τρόπο λειτουργίας της σύζευξης και αναζητά το σήμα από τον θερμοστάτη (τότε η παράμετρος SYNC πρέπει να ενεργοποιηθεί στον θερμοστάτη)
<b>Η πράσινη διόδος δεν λάμπει</b>	Ο δέκτης έχει απουσυνδεθεί από την παροχή ρεύματος 230V ή ο αριστερός διακόπτης βρίσκεται στη θέση OFF
<b>Η πορτοκαλί διόδος λάμπει</b>	Στην AUTO (αυτόματη) λειτουργία, ο δέκτης ελαβε το σήμα θέρμανσης από τον θερμοστάτη.  Ο δέκτης ξεκίνησε σε χειροκίνητη λειτουργία (αριστερός διακόπτης ON, δεξιός διακόπτης MANUAL).
<b>Η πορτοκαλί διόδος αναβοσβήνει</b>	Ο δέκτης αντιστοιχίστηκε αλλά έχασε την επικοινωνία με τον ρυθμιστή λόγω εκτός εμβέλειας ή η μπαταρία στο χειριστήριο έχει εξαντληθεί. Ο δέκτης αρχίζει να αναβοσβήνει μετά από 40 λεπτά ενώ όχι θα λάβει ένα σήμα από τον ελεγκτή.
<b>Η πορτοκαλί διόδος δεν λάμπει</b>	Ο δέκτης δεν στέλνει σήμα για θέρμανση.

**Διάγραμμα σύνδεσης για τον ασύρματο θερμοστάτη E901RF**



**Περιγραφή των εικονιδίων στην οθόνη**

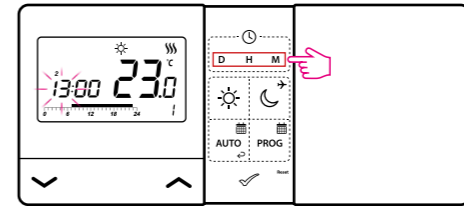


- 1. Γραμμή χρόνου / πορείας προγράμματος
- 2. AM/PM
- 3. Ρολόι
- 4. Ημέρα εβδομάδας
- 5. Ρυθμίσεις
- 6. Μπλοκάρωμα κουμπιών
- 7. Εκπομπή σήματος (σύζευξη)
- 8. Τρόπος λειτουργίας Διακοπές
- 9. Ένδειξη αδύναμης μπαταρίας
- 10. Αντιπαγωγικός τρόπος λειτουργίας
- 11. Άνετος τρόπος λειτουργίας
- 12. Οικονομικός τρόπος λειτουργίας
- 13. Τρόπος λειτουργίας του ρυθμιστή - ψύξη
- 14. Τρόπος λειτουργίας του ρυθμιστή - θέρμανση
- 15. Μονάδα μέτρησης θερμοκρασίας
- 16. Μετρούμενη θερμοκρασία / προγραμματισμένη
- 17. Προσωρινή αντικατάσταση προγράμματος
- 18. Αριθμός του τρέχοντος προγράμματος

**Λειτουργίες κουμπιών**

Κουμπί	Λειτουργία
↕	Αλλαγή της τιμής της παραμέτρου προς τα κάτω
↗	Αλλαγή της τιμής της παραμέτρου προς τα πάνω
D	Προγραμματίστε την ημέρα της εβδομάδας
H	Προγραμματίστε την ώρα
M	Προγραμματίστε τα λεπτά
☀	Άνετη θερμοκρασία
☾	Οικονομική θερμοκρασία / Τρόπος λειτουργίας Διακοπών
AUTO	Τρόπος λειτουργίας AUTO / Κουμπί προς τα πίσω
PROG	Προγραμματισμός χρονοδιαγράμματος / Επιλέξτε πρόγραμμα
✓	Επιβεβαιώστε τη ρύθμιση
•Reset	Επαναφορά εργοστασιακών ρυθμίσεων

**Προγραμματίστε χρόνο και ημερομηνία**



- D** - Πατήστε D για να προγραμματίσετε την ημέρα της εβδομάδας.
- H** - Πατήστε H για να προγραμματίσετε ώρα.
- M** - Πατήστε M για να προγραμματίσετε λεπτά.

**Χειροκίνητος τρόπος λειτουργίας**

Στη χειροκίνητη λειτουργία, ο θερμοστάτης διατηρεί μια σταθερή ρυθμισμένη θερμοκρασία μέχρι ο χρήστης να την αλλάξει ξανά ή να μεταβεί σε άλλο τρόπο λειτουργίας. Ο θερμοστάτης έχει δύο τρόπους λειτουργίας: άνετο και οικονομικό.

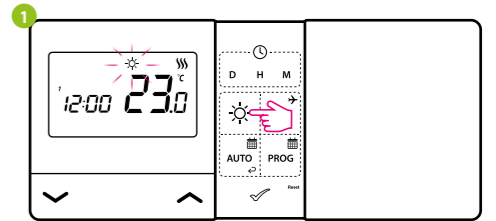
☀ - **Άνετος τρόπος λειτουργίας** - σε αυτήν τη λειτουργία, ο θερμοστάτης πρέπει να διατηρεί μια σταθερή θερμοκρασία ημέρας. Όταν η θερμοκρασία ρυθμίζεται χειροκίνητα, π.χ. 23° C, ο θερμοστάτης τη διατηρεί μέχρι ο χρήστης να μεταβεί σε άλλο τρόπο λειτουργίας ή να επιλέξει διαφορετική θερμοκρασία, π.χ. 21° C.

☾ - **Λειτουργία οικονομίας** - σε αυτήν τη λειτουργία, ο θερμοστάτης πρέπει να διατηρεί μειωμένη (νυχτερινή) θερμοκρασία. Όταν η θερμοκρασία ρυθμίζεται χειροκίνητα, π.χ. 17° C, ο θερμοστάτης τη διατηρεί μέχρι ο χρήστης να μεταβεί σε άλλο τρόπο λειτουργίας ή να επιλέξει διαφορετική θερμοκρασία, π.χ. 19° C.

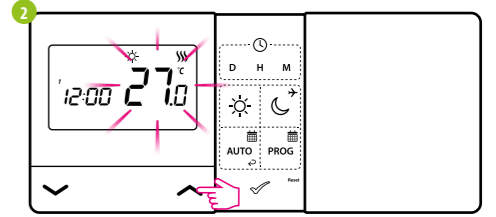


**Ρύθμιση άνετης θερμοκρασίας**

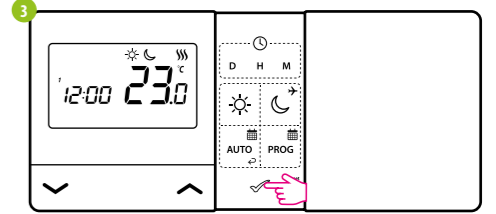
1 Πατήστε οποιοδήποτε κουμπί για να φωτίσετε την οθόνη και, στη συνέχεια, ακολουθήστε τα παρακάτω βήματα:



2 Πατήστε το κουμπί ☀ για να μπει στη λειτουργία άνετης θερμοκρασίας. Η εικόνα του ήλιου πρέπει να προβληθεί στην οθόνη.



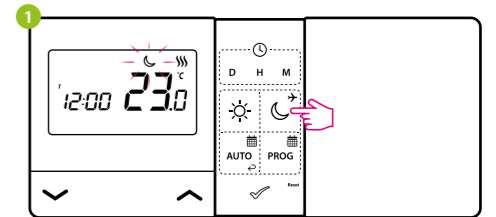
3 Στη συνέχεια χρησιμοποιήστε τα κουμπιά ↗ ή ↕ προγραμματίστε μια νέα τιμή της άνετης θερμοκρασίας.



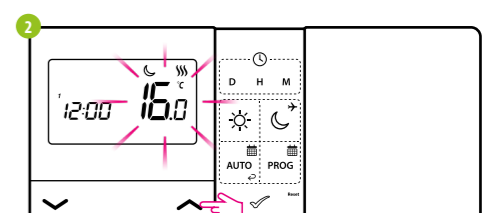
Μπορείτε να επιβεβαιώσετε την επιλογή σας πατώντας το κουμπί ✓ ή να περιμένετε να επιβεβαιώσει μόνος του ο θερμοστάτης την επιλογή σας και να επιστρέψει στην κεντρική οθόνη.

**Ρύθμιση οικονομικής θερμοκρασίας**

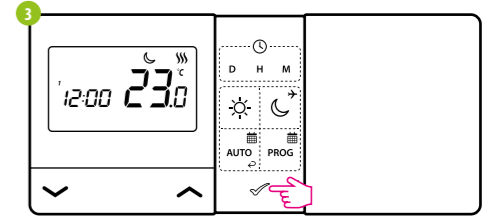
1 Πατήστε οποιοδήποτε κουμπί για να φωτίσετε την οθόνη και, στη συνέχεια, ακολουθήστε τα παρακάτω βήματα:



2 Πατήστε το κουμπί ☾ για να μπει στη λειτουργία οικονομικής θερμοκρασίας. Η εικόνα του φεγγαριού πρέπει να προβληθεί στην οθόνη.



3 Στη συνέχεια χρησιμοποιήστε τα κουμπιά ↗ ή ↕ προγραμματίστε μια νέα τιμή οικονομικής θερμοκρασίας.

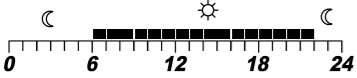


Μπορείτε να επιβεβαιώσετε την επιλογή σας πατώντας το κουμπί ✓ ή να περιμένετε να επιβεβαιώσει μόνος του ο θερμοστάτης την επιλογή σας και να επιστρέψει στην κεντρική οθόνη.

### Τρόπος λειτουργίας AUTO - εργασία σύμφωνα με το χρονοδιάγραμμα

**AUTO** Στον αυτόματο τρόπο λειτουργίας, ο θερμοστάτης διατηρεί τη ρυθμισμένη θερμοκρασία σύμφωνα με το χρονοδιάγραμμα που έχει επιλέξει ο χρήστης. Μπορείτε να επιλέξετε από 2 τύπους προγραμμάτων για να διαχειριστείτε τη θερμοκρασία κατά τη διάρκεια της εβδομάδας.

**Ο πρώτος τύπος χρονοδιαγράμματος (εργοστασιακή ρύθμιση με γραμμή χρόνου) και ο τρόπος προγραμματισμού του περιγράφονται παρακάτω:**

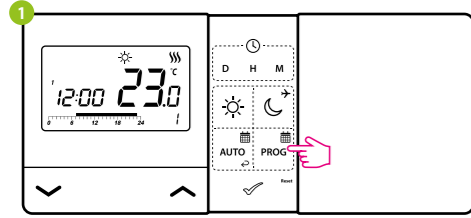


☀ - άνετη θερμοκρασία ☾ - οικονομική θερμοκρασία

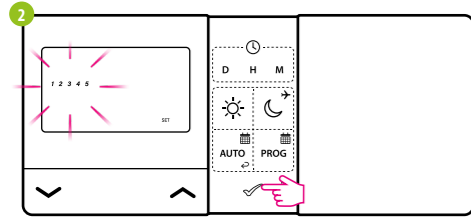
Υπάρχουν 9 διαθέσιμα προγράμματα. Τα προγράμματα 0-3 είναι εργοστασιακά προγράμματα. Τα προγράμματα 4-9 μπορούν να οριστούν από το χρήστη.

### Επιλογή εργοστασιακών προγραμμάτων (0-3)

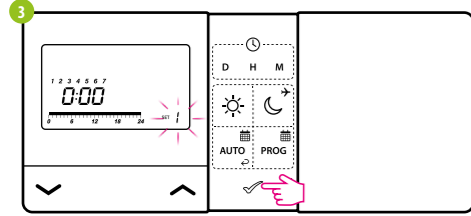
**i** Πατήστε οποιοδήποτε κουμπί για να φωτίσετε την οθόνη και, στη συνέχεια, ακολουθήστε τα παρακάτω βήματα:



Πατήστε το κουμπί **PROG** για να μπειτε στη λειτουργία προγράμματος.



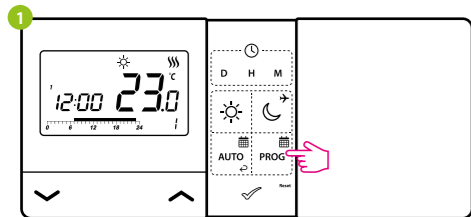
Στη συνέχεια επιλέξτε την περίοδο της εβδομάδας με τα κουμπιά **^** ή **v**. Επιβεβαιώστε πατώντας το κουμπί **✓**.



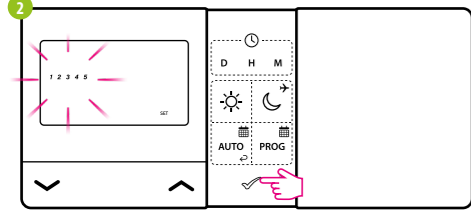
Χρησιμοποιήστε τα κουμπιά **^** ή **v** επιλέξτε τον αριθμό προγράμματος (0-3). Επιβεβαιώστε την επιλογή με το κουμπί **✓**. Ο θερμοστάτης θα προχωρήσει στην επιλογή του προγράμματος για το επόμενο χρονικό διάστημα.

### Επιλογή και ορισμός προγραμμάτων χρήστη (4-9)

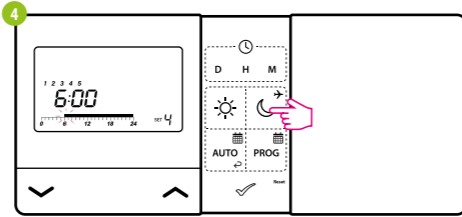
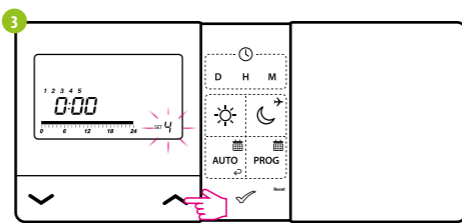
**i** Πατήστε οποιοδήποτε κουμπί για να φωτίσετε την οθόνη και, στη συνέχεια, ακολουθήστε τα παρακάτω βήματα:



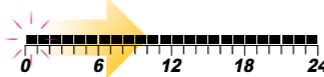
Πατήστε το κουμπί **PROG** για να μπειτε στη λειτουργία προγράμματος.



Στη συνέχεια επιλέξτε την περίοδο της εβδομάδας με τα κουμπιά **^** ή **v**. Επιβεβαιώστε πατώντας το κουμπί **✓**.



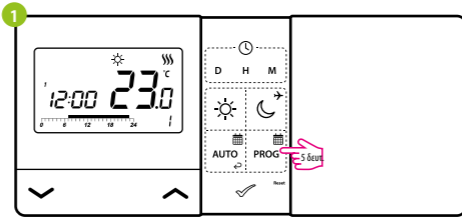
Στη συνέχεια, κάθε φορά που πατάτε το κουμπί ήλιου ☀ ή φεγγαριού, ☾ προχωρά η γραμμή χρόνου κατά μία ώρα και εκχωρεί μια άνετη (☀) ή οικονομική (☾) θερμοκρασία. Επιβεβαιώστε πατώντας το κουμπί **✓**.



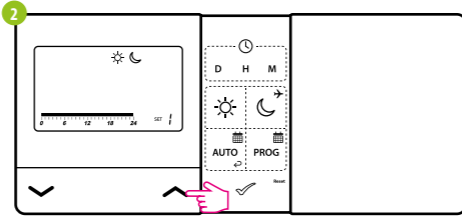
**ΠΡΟΣΟΧΗ!** Τα προγράμματα πρέπει να ορίζονται για όλες τις ημέρες της εβδομάδας.

### Ο δεύτερος τύπος χρονοδιαγράμματος και η μέθοδος προγραμματισμού περιγράφονται παρακάτω:

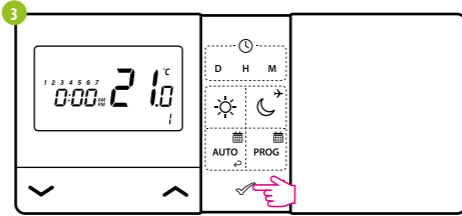
**i** Πατήστε οποιοδήποτε κουμπί για να φωτίσετε την οθόνη και, στη συνέχεια, ακολουθήστε τα παρακάτω βήματα:



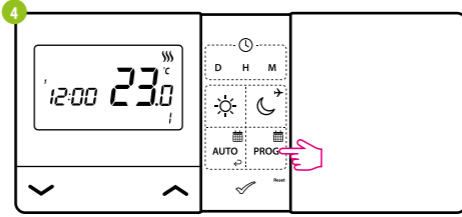
Κρατήστε πατημένο το κουμπί **PROG** για 5 δευτερόλεπτα για να εισέλθετε στη λειτουργία επιλογής τύπου χρονοδιαγράμματος.



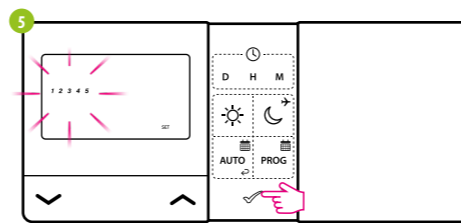
Στη συνέχεια, με τα κουμπιά **^** ή **v** επιλέξτε τον δεύτερο τύπο χρονοδιαγράμματος.



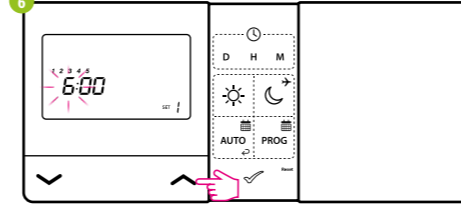
Επιβεβαιώστε πατώντας το κουμπί **✓**. Ο θερμοστάτης θα επιστρέψει στην κύρια οθόνη με την αποθήκευση του δεύτερου τύπου χρονοδιαγράμματος. Το χρονοδιάγραμμα θα εξαφανιστεί επίσης.



Πατήστε μια φορά το κουμπί **PROG** για να μπειτε στη λειτουργία προγράμματος.

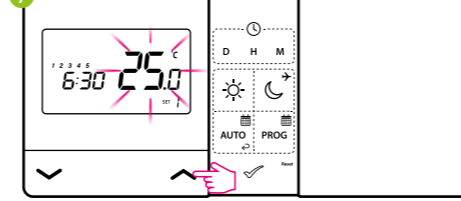


Στη συνέχεια επιλέξτε την περίοδο της εβδομάδας με τα κουμπιά **^** ή **v**. Επιβεβαιώστε πατώντας το κουμπί **✓**.



Χρησιμοποιήστε τα κουμπιά **^** ή **v** για να ρυθμίσετε την ώρα έναρξης του προγράμματος και, στη συνέχεια, αφού επιβεβαιώσετε με το κουμπί, ορίστε τα λεπτά **✓**.

Στο τέλος, επιβεβαιώστε πατώντας το κουμπί **✓**.

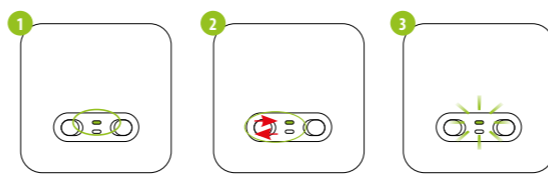


Στη συνέχεια χρησιμοποιήστε τα κουμπιά **^** ή **v** για να ρυθμίσετε τη θερμοκρασία. Επιβεβαιώστε πατώντας το κουμπί **✓**. Ο θερμοστάτης θα μεταβεί στις ρυθμίσεις για το επόμενο πρόγραμμα (μπορούν να ρυθμιστούν το πολύ 6 σημεία μεταγωγής).

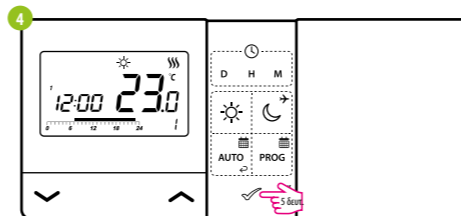
**ΠΡΟΣΟΧΗ!** Τα προγράμματα πρέπει να ορίζονται για όλες τις ημέρες της εβδομάδας.

### Σύζευξη του ρυθμιστή E901RF με τον δέκτη

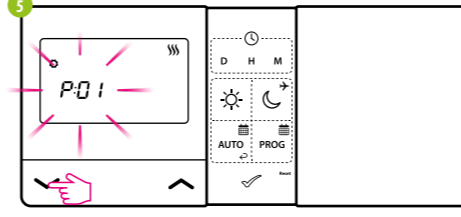
**ΠΡΟΣΟΧΗ!** Ο ΘΕΡΜΟΣΤΑΤΗΣ ΠΕΡΙΛΑΜΒΑΝΕΤΑΙ ΣΤΟ ΣΕΤ E901RF ΕΡΓΟΣΤΑΣΙΟ ΣΥΝΔΥΑΣΜΕΝΟ ΜΕ ΤΟΝ ΔΕΚΤΗ!



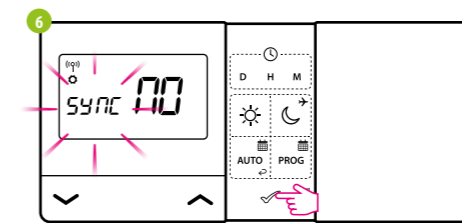
Εάν θέλετε να αντιστοιχίσετε ξανά τις συσκευές μεταξύ τους, βεβαιωθείτε ότι ο δέκτης αποσυνδέεται από την παροχή ρεύματος και οι διακόπτες του είναι ρυθμισμένοι σε ON και AUTO. Στη συνέχεια συνδέστε το δέκτη στο τροφοδοτικό και περιμένετε μέχρι να ανάψει σταθερά το πράσινο LED. Στη συνέχεια, μετακινήστε τον επάνω διακόπτη στη θέση OFF και επιστρέψτε στη θέση ON με μια γρήγορη κίνηση. Η πράσινη διόδος αρχίζει να αναβοσβήνει και αυτό επιβεβαιώνει ότι ο δέκτης εισέρχεται στη λειτουργία σύζευξης.



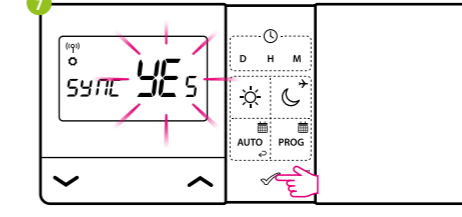
Κρατήστε το κουμπί **✓** κατά 5 δευτερόλεπτα.



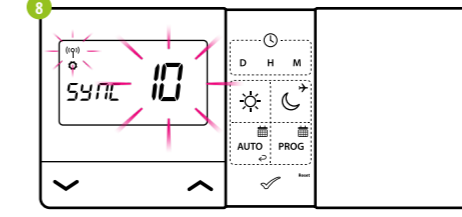
Χρησιμοποιήστε τα κουμπιά **^** ή **v**, για να επιλέξετε την παράμετρο συγχρονισμού - SYNC.



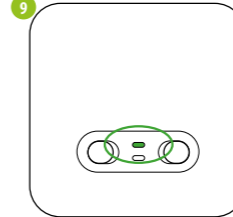
Επιβεβαιώστε πατώντας το κουμπί **✓**.



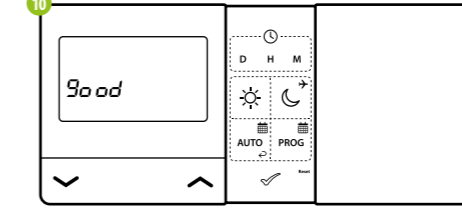
Με τα κουμπιά **^** ή **v** επιλέξτε YES και ξεκινήστε τη διαδικασία σύζευξης στη νέα συχνότητα επιβεβαιώνοντας με το κουμπί **✓**.



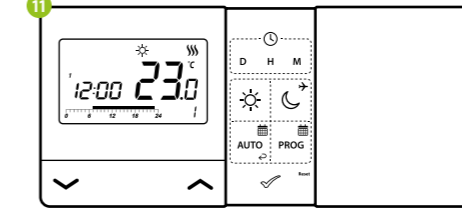
Ο θερμοστάτης άρχισε να στέλνει ένα σήμα για να βρει τον δέκτη (το σύμβολο της κεραίας που αναβοσβήνει) και ξεκίνησε την αντίστροφη μέτρηση, σηματοδοτώντας τον αριθμό 10 (λεπτά). Η διαδικασία σύζευξης μπορεί να διαρκέσει έως και 10 λεπτά.



Όταν στο δέκτη αρχίζει να ανάβει σταθερά το πράσινο LED, οι συσκευές έχουν αντιστοιχιστεί σε νέα συχνότητα.



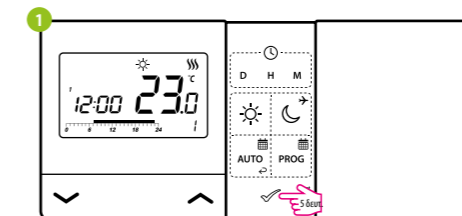
Ο ελεγκτής θα εμφανίσει το μήνυμα "good", που σημαίνει ότι οι συσκευές έχουν αντιστοιχιστεί επιτυχώς μεταξύ τους.



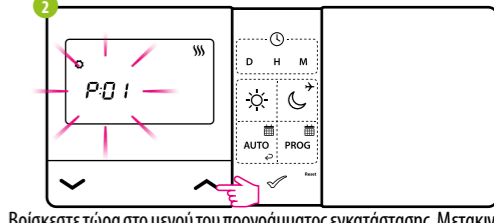
Ο ρυθμιστής θα επιστρέψει στην κύρια οθόνη.

**ΠΡΟΣΟΧΗ!** Εάν η πράσινη διόδος LED στον δέκτη δεν σταματήσει να αναβοσβήνει μετά από 10 λεπτά, επαναλάβετε τη διαδικασία σύζευξης λαμβάνοντας υπόψη τις αποστάσεις μεταξύ των συσκευών, τα εμπόδια και τις παρεμβολές.

### Λειτουργία εγκατάστασης



Για να μπειτε στη λειτουργία εγκατάστασης, κρατήστε πατημένο το κουμπί για 5 δευτερόλεπτα **✓**.



Βρίσκεστε τώρα στο μενού του προγράμματος εγκατάστασης. Μετακινήθείτε μεταξύ των παραμέτρων χρησιμοποιώντας τα κουμπιά **^** ή **v**. Εισαγάγετε στην παράμετρο με το κουμπί **✓**. Προβάλετε την παράμετρο με τα κουμπιά **^** ή **v**. Επιβεβαιώστε τη νέα τιμή της παραμέτρου με το κουμπί **✓**.

### Παράμετροι σέρβις

Pxx	Λειτουργία	Τιμή	Περιγραφή	Εργοστασιακή ρύθμιση
P01	Επιλογή θέρμανσης / ψύξης	☀ ☾	Ψύξη Θέρμανση	☾
P02	Μέθοδος ελέγχου συστήματος θέρμανσης/ψύξης	1	Υστέρηση ±0,25°C	1
		2	Υστέρηση ±0,5°C	
		3	Αλγόριθμος TPI για θέρμανση δαπέδου	
		4	Αλγόριθμος TPI για θέρμανση καλοριφέρ	
		5	Αλγόριθμος TPI για ηλεκτρική θέρμανση	
P03	Ακρίβεια ένδειξης θερμοκρασίας στη LCD	0,5°C	Η παράμετρος ορίζει την ακρίβεια προβλεπόμενης θερμοκρασίας.	0,5°C
		0,1°C		
P04	Διόρθωση προβλεπόμενης θερμοκρασίας	-3,5°C έως +3,5°C	Εάν ο ελεγκτής εμφανίσει λανθασμένη θερμοκρασία, μπορείτε να τη διορθώσετε ±3,5°C	0°C
P05	Τύπος ηλεκτρονόμου	NO	Κανονικά κλειστός τύπος ηλεκτρονόμου	NO
		NC	Κανονικά ανοικτός τύπος ηλεκτρονόμου	
P06	Μορφή ρολογιού	24h	24 ώρες	24h
		12h	12 ώρες	
P07	Κλίμακα θερμοκρασίας	°C	Κελσίου	°C
		°F	Φαρενάιτ	
P08	Η ελάχιστη προγραμματισμένη θερμοκρασία	5°C - 34,5°C	Η ελάχιστη θερμοκρασία θέρμανσης / ψύξης που μπορεί να προγραμματιστεί	5°C
P09	Η μέγιστη προγραμματισμένη θερμοκρασία	5,5°C - 35°C	Η μέγιστη θερμοκρασία θέρμανσης / ψύξης που μπορεί να προγραμματιστεί	35°C
P10	Ήχος κουμπιών	NO	Απενεργοποίηση	YES
		YES	Ενεργοποίηση	
P11	Κωδικός PIN	NO	Ανεργός	NO
		PIN	Ενεργός	
P12	Απαιτείται ο κωδικός PIN για να ξεκλειδώσετε τα κουμπιά κάθε φορά	NO	Λειτουργία ανεργής	YES
		YES	Λειτουργία ενεργή	
CLR	Επιστροφή στις ρυθμίσεις εργοστασίου	NO	Ακώρωση	NO
		YES	Εργοστασιακή επαναφορά	
<b>*Μόνο για το θερμοστάτη E901RF</b>				
SYNC	Λειτουργία σύζευξης με το δέκτη (SYNC)	NO	Λειτουργία ανεργής	NO
		YES	Λειτουργία ενεργή	

### Τεχνικά χαρακτηριστικά

#### Ενσύρματος θερμοστάτης E901

Τροφοδοσία θερμοστάτη	2 x μπαταρίες AA 1,5V
Μέγιστο φορτίο θερμοστάτη	5 (3) A
Σήμα εξόδου	Διασταθής ηλεκτρονόμος NO / COM
Έυρος ρύθμισης θερμοκρασίας	5 - 35°C

#### Ασύρματος θερμοστάτης E901RF (868 MHz)

Τροφοδοσία θερμοστάτη	2 x μπαταρίες AA 1,5V
Τροφοδοσία δέκτη	230 V AC 50 Hz
Μέγιστο φορτίο δέκτη	16 (5) A
Σήμα εξόδου δέκτη	Διασταθής ηλεκτρονόμος NO / COM
Έυρος ρύθμισης θερμοκρασίας	5 - 35°C