

Sutrumpinta instrukcija

Ver. 1
Išleidimo data 2023-03



Gamintojas

„Engo Controls“ S.C.
43-200 Pščyna
Górnośląska g. 3E
Lenkija

Platintojas:

„QL CONTROLS“ Sp z o.o. Sp.k.
43-262 Kobielice
Rolna g. 4
Lenkija

www.engocontrols.com

Gaminio atitiktis

Produktas atitinka šias ES direktyvas: 2014/30/ES, 2014/35/ES, 2014/53/ES ir 2011/65/ES.

Sauga

Naudoti pagal atitinkamoje šalyje ir ES galiojančius teisės aktus. Įrenginys turi būti naudojamas pagal paskirtį, saugomas nuo sušlapimo. Šis produktas skirtas naudoti tik patalpose. Prieš pradėdant montavimo darbus ir prieš naudojant produktą, reikia perskaityti visą instrukciją.

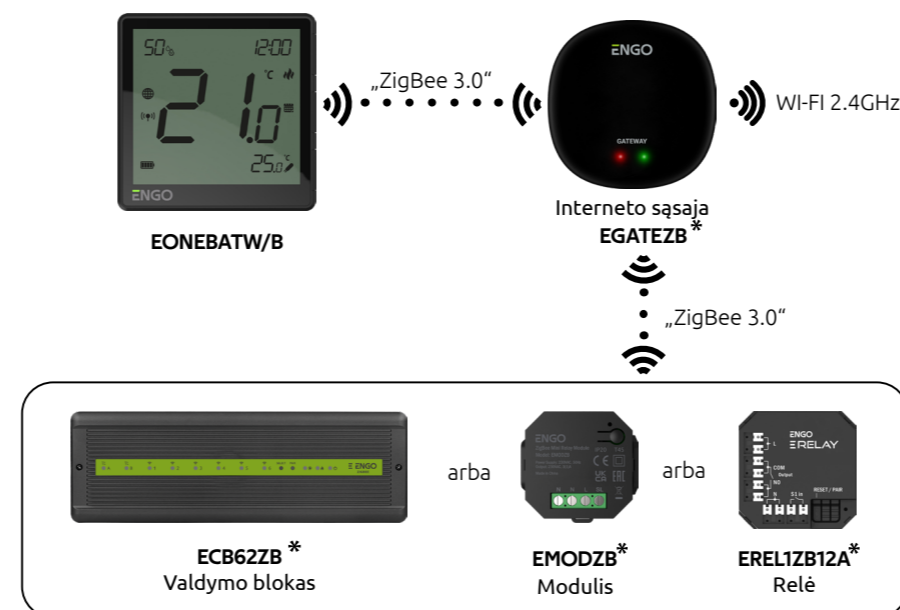
⚠ DĖMESIO!

Šis produktas turi būti naudojamas kartu su „ZigBee“ EGATEZB koordinatoriumi (įsigijamas atskirai), nes termostato programavimas yra atliekamas per programėlę „ENGO Smart“.

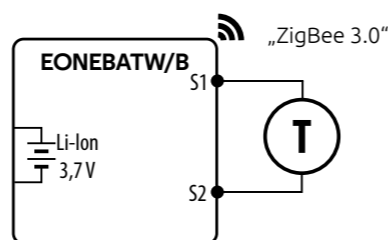
Produkto savybės:

- Integruota 3,7V ličio jonų baterija
- „ZigBee 3.0“ ryšio standartas
- Daugybė funkcijų, pasiekiamų „ENGO Smart“ / „Tuya Smart“ programėlėse
- S1-S2 įvestis papildomam jutikliui
- „ENGO“ pririšimo funkcija (įrenginių susiejimas ir prijungties režimais)

Belaidžio ryšio schema



Pajungimo schema



* Atskirai parduodami produktai

Žymėjimai:

- Akumuliatoriaus maitinimas
- Temperatūros jutiklis
- S1, S2** Vestis išoriniam temperatūros jutikliui
- Prisijungimas prie „ZigBee 3.0“ tinklo
- Prisijungimas prie Wi-Fi 2.4 GHz tinklo

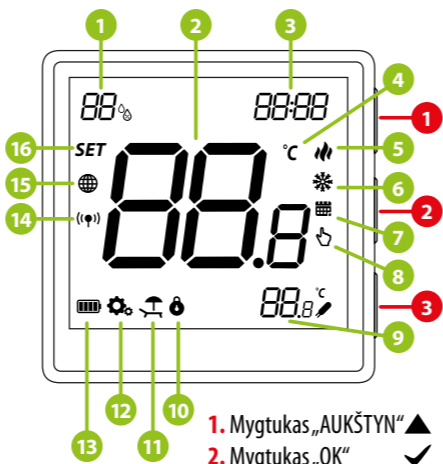
Įvadas

EONEBAT yra paviršiuje montuojamas patalpos termostatas, pagrįstas „ZigBee“ technologija. Jame yra įmontuotas drėgmės jutiklis ir funkcija, leidžianti pasirinkti minimalią ir maksimalią nustatytą temperatūrą. Gali veikti šildymo arba vėsinimo režimu. Šio termostato ypatybė yra BELAIDŽIO valdymo galimybė („ENGO“ susiejimo funkcija). Kad termostatas galėtų naudotis belaidžiu valdymu per „ENGO Smart“ / „TUYA Smart“ mobiliąją programėlę, jis turi būti prijungtas prie EGATEZB interneto sąsajos (parduodamas atskirai). „ENGO“ pririšimo funkcija užtikrina belaidį ir tiesioginį valdiklio ryšį su imtuvais (pvz., valdymo plokštė – ECB62ZB, valdymo moduliui – EMODZB arba rele – EREL1ZB12A) užtikrina tik naudojant EGATEZB sąsają. Pridėjus prie mobiliosios programėlės, termostatui suteikiama papildomų funkcijų, pvz., galimybė programuoti laiko grafikus arba įjungti pranešimus.

Techniniai duomenys

Maitinimas	Integruota ličio jonų baterija
Įkrovimo jungtis	USB C tipo, 5 V DC
Temperatūros reguliavimo ribos	nuo 5,0 °C iki 45,0 °C
Temperatūros rodmėnų tikslumas	0,5 °C
Valdymo algoritmas	TPI arba histerezė (nuo ±0,1 °C iki ±2 °C)
Ryšys	„ZigBee 3.0“ 2,4 GHz
Įvestis S1-S2	Temperatūros jutiklis grindys arba oras, viešbučio kortelė
Apsaugos laipsnis	IP30
Matmenys	90 x 90 x 14 mm

LCD ekrano aprašymas + mygtukų aprašymas



1. Drėgmės indikatorius
2. Dabartinė/ nustatytoji temperatūra
3. Laikrodis
4. Temperatūros matavimo vienetas
5. Šildymo indikatorius (piktogramos animacija rodo, kad veikia šildymo režimas)
6. Vėsinimo indikatorius (piktogramos animacija rodo, kad veikia vėsinimo režimas)
7. Aktyvaus grafiko piktograma
8. Laikinas rankinis režimas
9. Papildomas temperatūros jutiklis
10. Mygtukų užrakto funkcija
11. Atostogų režimas
12. Parametų nustatymo piktograma
13. Baterijos įkrovos indikatorius
14. Ryšio su imtuvu indikatorius
15. Prijungimo prie „ZigBee“ tinklo indikatorius
16. Nustatymų / temperatūros nustatymo piktograma

Mygtukų funkcijos

▲	Reikšmės didinimas
▼	Reikšmės mažinimas
✓	Rankinio / darbo pagal grafiką režimo keitimas – vienas spustelėjimas (tik prijungties režime) Įėjimas į diegimo parametrus – palaikyti 3 sekundes Valdiklio įjungimas / išjungimas – palaikyti 5 sekundes
▲ + ▼	Susiejimo su sietuvu režimas - palaikyti 5 sekundes
▲ + ✓	Pririšimas - valdiklio susiejimas su imtuvu – palaikyti 5 sekundes Iš naujo nustatyti valdiklį – palaikyti nuspaudus, kol pasirodys FA pranešimas, tada atleisti mygtukus
▲ + ✓	Mygtukų užrakinimas / atrakinimas – palaikyti 3 sekundes
▼ + ✓	Šildymo / šaldymo režimų perjungimas – palaikyti 3 sekundes

Termostato įdiegimas programėlėje

Įsitikinkite, kad jūsų maršrutizatorius yra netoliese mobiliojo telefono. Patikrinkite, ar turite interneto ryšį. Tai sutrumpins prietaisų suporavimo laiką.

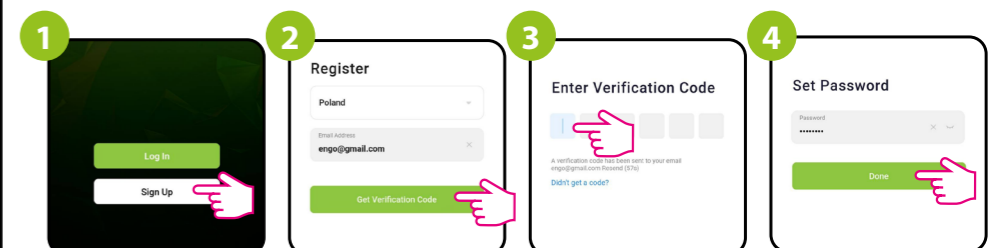
1 ŽINGSNIS – ATSISIŪSKITE „ENGO SMART“ PROGRAMĄ

Atsisiųskite „ENGO Smart“ programėlę iš „Google Play“ arba „Apple App Store“ ir įdiekite ją savo mobiliajame įrenginyje.



2 ŽINGSNIS - REGISTRUOKITE NAUJĄ PASKYRĄ

Norėdami užregistruoti naują paskyrą, atlikite toliau nurodytus veiksmus.

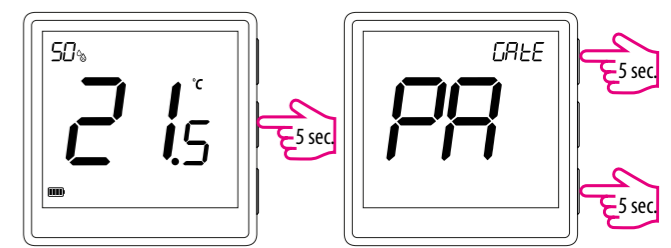


1. Spustelėkite „Registruotis“, kad sukurtumėte naują paskyrą.
2. Įveskite el. pašto adresą, kuriuo bus išsiųstas patvirtinimo kodas.
3. Įveskite el. laišku gautą kodą. Atminkite, kad kodo įvedimui turite tik 60 sekundžių!
4. Tada nustatykite savo prisijungimo slaptažodį.

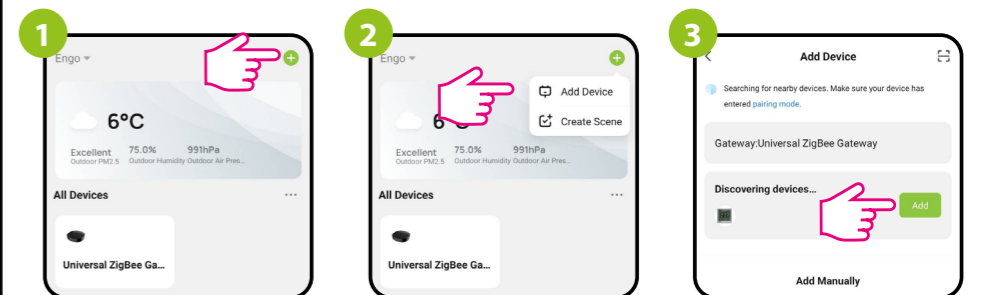
3 ŽINGSNIS - „ENGO ONE“ TERMOSTATO ĮDIEGIMAS



Įsitikinkite, kad „ZigBee“ sąsaja yra įtraukta į programėlę.



Norint įjungti „EONE“ termostatą, reikia 5 sekundes palaikyti nuspauštą mygtuką ✓. Kai bus rodoma temperatūra, 5 sekundes palaikykite tuo pačiu metu nuspauštus mygtukus ▲ ir ▼, kol ekrane pasirodys užrašas „PA“. Termostatas persijungs į susiejimo režimą ir skaičiuos laiką atgal (180 sek.).



1. Programėlėje spustelėkite viršutinį dešinį kampą.
2. Pasirinkti „Pridėti įrenginį“.
3. Kai „ZigBee“ sietuvas tinkamai aptiks termostatą, spustelėkite pridėjimo mygtuką („Add“).

4 Pervardinkite įrenginį ir spustelėkite „Atlikta“.

5 Termostatas buvo įdiegtas ir programėlėje rodoma pagrindinė sąsaja.

6 Termostato ekrane pasirodo gaublio piktograma, nurodanti, kad jis buvo įtrauktas į „ZigBee“ tinklą.

Pririšimas – termostato prijungimas prie modulio / relės

Įsitikinkite, kad modulis / relė ir termostatas yra tame pačiame „ZigBee“ tinkle (jie pridami prie tos pačios EGATEZB sąsajos).

1 arba

Norėdami tinkamai susieti termostatą su moduliu arba rele, pirmiausia greitai paspauskite mygtuką 5 kartus. Šviesos diodas pradės lėtai mirksėti raudonai, o tai reiškia, kad prietaisai veikia susiejimo režimu (susiejimas su termostatu).

2 „EONE“ termostate laikykite tuo pačiu metu nuspaustus mygtukus ▲ ir ▼, kol pasirodys susiejimo funkcija („Bind“).

3 Atleiskite mygtukus, susiejimo su termostatu funkcija yra aktyvi.

4 Susiejimo procesas trunka iki 300 sekundžių.

5 Tinkamai suporavus prietaisus, rodomas pranešimas „END good“.

6 Įrenginiai buvo susieti tinkamai. Termostate rodomas pagrindinis ekranas, ekrane rodoma piktograma „(☑)“, informuojanti apie ryšį su imtuvu.

⚠ DĖMESIO! Jei pririšimo procesas nepavyksta, jį reikia pakartoti atsižvelgiant į atstumus tarp įrenginių, kliūtis ir trukdžius.

Atminkite: Diapazoną galima padidinti įdiegiant „ZigBee“ tinklo kartotuvus.

Pririšimas – termostato susiejimas su ECB62ZB belaidžio valdymo bloku

Įsitikinkite, kad ECB62ZB blokas ir termostatas yra tame pačiame „ZigBee“ tinkle (pridėti prie tos pačios EGATEZB sąsajos), o maitinimo („POWER“) diodas šviečia mėlynai.

1 **2**

Norėdami tinkamai susieti termostatą su valdymo bloku, pirmiausia pasirinkimo („SELECT“) mygtuku (**1**) pasirinkite zoną, kurią norite priskirti termostatui. Pasirinktoje zonoje 3 kartus sumirksi šviesos diodas (**2**). Patvirtinkite pasirinkimą spustelėdami suporavimo mygtuką („PAIR“) (**2**). Anksčiau pasirinktos zonos šviesos diodas (**2**) mirksės žaliai - susiejimo procesas prasidėjo ir yra aktyvus 10 minučių - per šį laiką galite susieti termostatą su pasirinkta zona.

Norėdami tinkamai susieti termostatą su valdymo bloku, pirmiausia pasirinkimo („SELECT“) mygtuku (**1**) pasirinkite zoną, kurią norite priskirti termostatui. Pasirinktoje zonoje 3 kartus sumirksi šviesos diodas (**2**). Patvirtinkite pasirinkimą spustelėdami suporavimo mygtuką („PAIR“) (**2**). Anksčiau pasirinktos zonos šviesos diodas (**2**) mirksės žaliai - susiejimo procesas prasidėjo ir yra aktyvus 10 minučių - per šį laiką galite susieti termostatą su pasirinkta zona.

2 **3** **4** **5** **6**

„EONE“ termostate laikykite tuo pačiu metu nuspaustus mygtukus ▲ ir ▼, kol pasirodys susiejimo funkcija („Bind“).

Atleiskite mygtukus, susiejimo su termostatu funkcija yra aktyvi.

Susiejimo procesas trunka iki 300 sekundžių.

Tinkamai suporavus prietaisus, rodomas pranešimas „END good“.

Įrenginiai buvo susieti tinkamai. Termostate rodoma pagrindinė ekrano aplinka, ekrane rodoma piktograma „(☑)“, nurodanti ryšį su imtuvu.

⚠ DĖMESIO! Jei pririšimo procesas nepavyksta, jį reikia pakartoti atsižvelgiant į atstumus tarp įrenginių, kliūtis ir trukdžius.

Atminkite: Diapazoną galima padidinti įdiegiant „ZigBee“ tinklo kartotuvus.

Montuotojo meniu

Norint įeiti į montuotojo meniu, reikia paspausti ir palaikyti mygtuką ✓ 3 sekundes.

1 **2**

Parametrus galima naršyti mygtukais ▲ arba ▼. Pereikite prie parametro mygtuku ✓. Mygtukais ▲ arba ▼ redaguokite parametą. Mygtuku patvirtinkite naują parametro reikšmę ✓.

Aptarnavimo parametrai

Pxx	Funkcija	Vertė	Aprašymas	Gamyklinis nustatymas		
P01	Laiko formatas	12 h	12 valandų	24 h		
		24 h	24 valandų			
P02	Šildymo / vėsinimo pasirinkimas	🔥	Šildymas	🔥		
		❄️	Vėsinimas			
P03	Šildymo / vėsinimo sistemos patikrinimo būdas	TPI UFH	Grindinio šildymo TPI algoritmas	Šildymo TPI UFH Šildymo HIS 1.0		
		TPI RAD	Radiatorių šildymo TPI algoritmas			
		TPI ELE	Elektrinio šildymo TPI algoritmas			
		HIS 0.2	Histerezė +/-0,1°C			
		HIS 0.4	Histerezė +/-0,2°C			
		HIS 0.6	Histerezė +/-0,3°C			
		HIS 0.8	Histerezė +/-0,4°C			
		HIS 1.0	Histerezė +/-0,5°C			
P04	Rodomos temperatūros koregavimas	nuo -3,5°C iki +3,5°C	Jei valdiklis rodo neteisingą temperatūrą, ją galima pataisyti +/- 3,5°C ribose.	0°C		
		P05	Mažiausia nustatytoji temperatūra	5-45°C	Minimali šildymo / vėsinimo temperatūra, kurią galima nustatyti	5°C
		P06	Maksimali nustatytoji temperatūra	5-45°C	Maksimali šildymo / vėsinimo temperatūra, kurią galima nustatyti	35°C
		P07	Papildoma įvestis S1/S2	1	Neaktyvūs	1
2	Grindų temperatūra					
3	Išorinės temperatūros matavimas pavadinimas					
4	Išorinis kontaktas be įtampos (J./IŠJ.) arba aptikimo jutiklis (pvz., viešbučio kortelės).					
P08	Didžiausia grindų šildymo temperatūra (aktyvi, kai parametras P07=2)	5-45°C	Siekiant apsaugoti grindis, šildymas bus išjungtas, kai grindų jutiklio temperatūra pakils virš maksimalios vertės.	35°C		
P09	Mažiausia grindų šildymo temperatūra (aktyvi, kai parametras P07=2)	5-45°C	Siekiant apsaugoti grindis, šildymas bus įjungtas, kai grindų jutiklio temperatūra nukris žemiau minimalios vertės.	10°C		
P10	Didžiausia grindų vėsinimo temperatūra (aktyvi, kai parametras P07=2)	5-45°C	Siekiant apsaugoti grindis, vėsinimas bus įjungtas, kai grindų jutiklio temperatūra viršys maksimalią vertę.	15°C		
P11	Mažiausia grindų vėsinimo temperatūra (aktyvi, kai parametras P07=2)	5-45°C	Siekiant apsaugoti grindis, vėsinimas bus išjungtas, kai grindų jutiklio temperatūra nukris žemiau minimalios vertės.	7°C		
P12	Grindų komfortas	Išj.	Ši funkcija galima tik šildymo režimu. Šios funkcijos tikslas – palaikyti grindis šiltas, netgi jei nereikia šildyti patalpos. Įjungus šią funkciją, jei valdiklis per paskutines 60 minučių nesiuntė šildymo signalo, šildymas yra įjungiamas nurodytam laikui (pagal vartotojo pasirinkimą). Naudojant šią funkciją reikėtų atsižvelgti į papildomas išlaidas.	Išj.		
		1 lygis = 7 min.				
		2 lygis = 11 min.				
		3 lygis = 15 min.				
		4 lygis = 19 min.				
5 lygis = 23 min.						
P13	Vožtuvų apsauga	Išj.	Išjungta	Išj.		
		Išj.	Išjungta			
P14	Ekrano ryškumas	10-100%	Reguliuojamas diapazone nuo 10% iki 100%	50%		
P15	Montuotojo meniu PIN kodas	NO	Neaktyvi	NO		
		PIN	Aktyvus			
P16	Mygtukų atrakinimui reikalingas PIN kodas (aktyvus, kai P15 = PIN)	NO	Ne	NO		
		TAIP	Taip			
CLR	Grįžimas į gamyklinius nustatymus	NO TAIP	Atšaukti Gamyklinių parametų atstatymas	NO		

Gamyklinių parametų atstatymas

Norėdami ATSTATYTI gamyklinius termostato nustatymus, palaikykite nuspaudę mygtukus ▲ ir ▼, kol pasirodys pranešimas „FA“, tada atleiskite mygtukus. Termostatas bus paleistas iš naujo, atkurs gamyklinius numatytuosius parametrus ir įjungs pagrindinį ekraną. Įrenginys bus pašalintas iš „ZigBee“ tinklo ir jį reikės pridėti / susieti dar kartą.

1 **2** **3**

10 sec 10 sec