



E10W230WIFI



E10B230WIFI



Proizvajalec:  
ENGO CONTROLS S.C.  
Górnośląska 3E  
43-200 Pszczyzna  
Poljska

Distributer izdelkov znamke ENGO Controls:  
QL CONTROLS sp. z o.o., sp. k.  
Rolna 4  
43-262 Kobieliце  
Poljska

Ver. 1  
Leto izdaje: 1 2022

[www.engocontrols.com](http://www.engocontrols.com)

### Hitri vodič

E10 je žični sobni temperaturni termostat z WiFi in Bluetooth modulom. Naprava je namenjena ekonomičnemu in ekološkemu nadzoru vseh vrst ogrevanja. Omogoča daljinsko upravljanje ogrevalnega sistema z uporabo ENGO Controls / Tuya Smart aplikacije. Zanj je značilen pregleden meni in množica uporabnih funkcij. Programiranje E10 je zelo preprosto in vam omogoča, da prilagodite cikel ogrevanja vašim dnevnim potrebam oz. življenjskemu ritmu. Model je na voljo v beli in črni barvi.

#### Skladnost izdelka

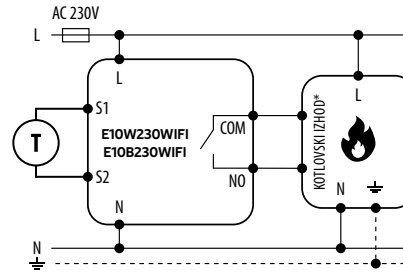
Izdelek je skladen z naslednjimi Direktivami EU: 2014/53/EU, 2011/65/EU.  
Celotno besedilo izjave o skladnosti EU je na voljo na sledečem internetnem naslovu:  
[www.engocontrols.com/si/skladnost](http://www.engocontrols.com/si/skladnost)

#### Tehnične informacije

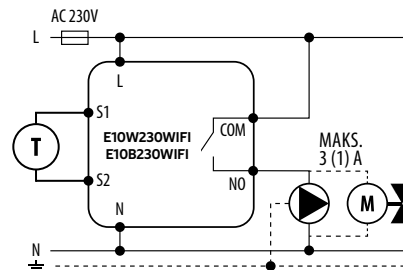
Napajanje	230V AC 50 Hz
Maks. tok	3(1)A
Temperaturno območje	5,0°C do 45,0°C
Ločljivost prikaza temp.	0,1°C
Krmilni algoritem	TPI ali histereza ( $\pm 0,1^\circ\text{C}$ - $\pm 0,5^\circ\text{C}$ )
Komunikacija	WiFi 2,4 GHz
S1 - S2 vhod	Talno ali sobno temperaturo tipalo
Izhod	COM / NO (brez-napetostni)
IP razred zaščite	IP30
Dimenzije [mm]	86 x 86 x 39 mm (14 mm pri vgradnji v stensko dozo $\Phi 60$ )

#### Sheme vezave

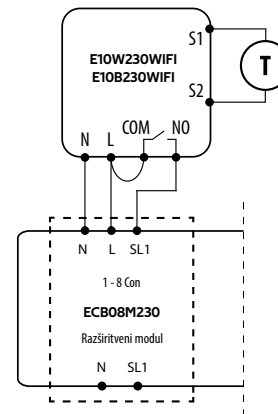
a) Primer diagrama za plinski kotel



b) Primer diagrama za črpalko / pogon



c) Primer diagrama za priklop na razširitveni modul



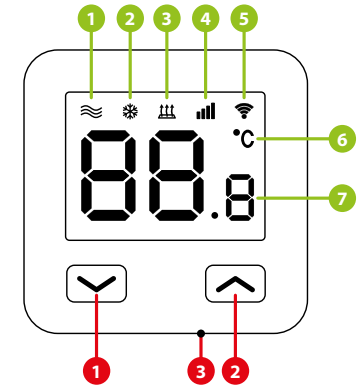
#### Legenda:

- Kotel - Kotloviski izhod\*  
- Priklop termostata za vklop/izklop kotla (skladno z navodili proizvajalca kotla)
- Črpalka
- Ventil s pogonom
- Temperaturno tipalo

#### Opis simbola:

- L, N - napajanje
- COM, NO - brez-napetostni izhodi
- S1, S2 - Izhod za temperaturno tipalo
- SL1 - 230V vhod v razširitveni modul
- varovalka

#### Opis LCD zaslona in gumbov



1. Ikona za ogrevanje
  2. Zaščita proti zmrzovanju
  3. Previsoka temperatura tal
  4. Internet
  5. Brezžična povezava Wi-Fi
  6. Trenutna temperatura v prostoru
  7. Trenutna / nastavljena temperatura
1. Gumb "DOL"
  2. Gumb "GOR"
  3. Gumb za "PONOVNI ZAGON"

#### Dodajanje Wi-Fi termostata v aplikaciji

Prepričajte se, da je vaš usmerjevalnik v dosegu vašega pametnega telefona. Preverite vašo povezavo s spletom. To bo skrajšalo čas seznanjanja naprave.

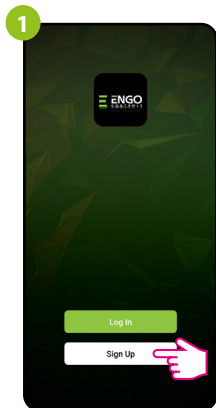
#### KORAK 1 - PRENESITE APLIKACIJO ENGO SMART

Prenesite aplikacijo ENGO Smart z Google Play ali Apple App Store in jo namestite na vaš telefon.

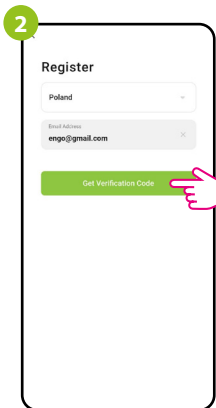


## KORAK 2 - REGISTRIRAJTE NOV RAČUN

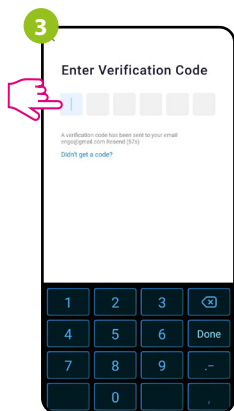
Za registracijo novega računa sledite spodnjim korakom:



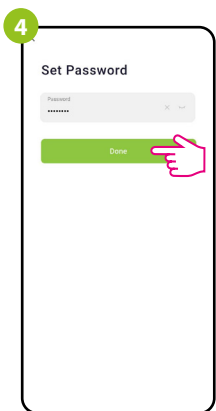
Kliknite „Sign Up“ za izdelavo novega računa.



Vnesite vaš e-naslov na katerega bo poslano potrditveno geslo.



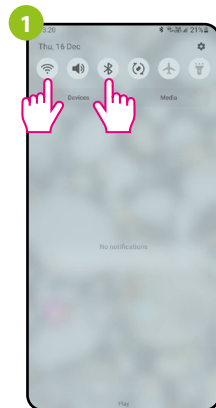
Vnesite potrditveno geslo, ki ste ga prejeli po e-pošti. Za vnos gesla imate na voljo samo 60 sekund!



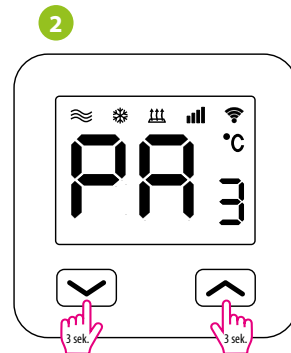
Ustvarite geslo za vpis.

## KORAK 3 - POVEŽITE TERMOSTAT V BREŽIČNO OMREŽJE

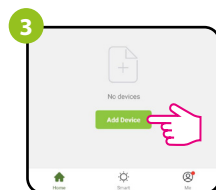
Po končani namestitvi aplikacije in izdelavi računa:



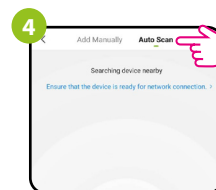
Na vašem pametnem telefonu omogočite Bluetooth in Wi-Fi povezavo. Priporočljivo se je povezati v omrežje, v katerem bo kasneje deloval termostat.



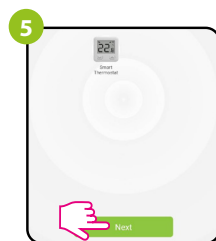
Prepričajte se, da je termostat vklopljen. Pritisnite in zadržite gumba za približ. 3 sekunde. Ko se bo na zaslonu prikazalo sporočilo „PA“, izpustite gumba. Prišel se bo način seznanjanja naprav.



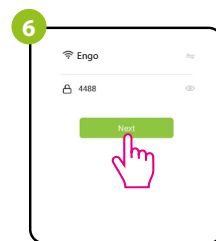
V aplikaciji izberite „Add Device“ (Dodaj napravo).



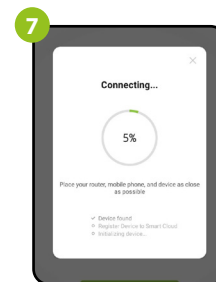
Nato izberite: „Auto Scan“ (Samodejno iskanje).



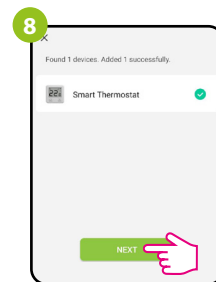
Prikazala se bo najdena naprava, kliknite „Next“ (Naprej).



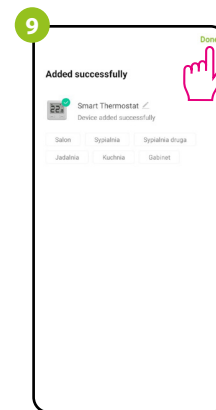
Izberite Wi-Fi omrežje v katerem bo deloval termostat in vnesite geslo tega omrežja.



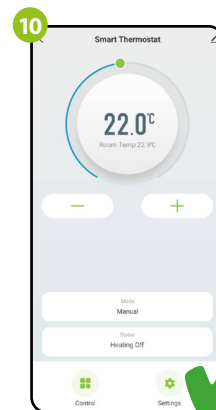
Počakajte, da aplikacija poveže termostat z izbranim Wi-Fi omrežjem.



Kliknite „Next“ (Naprej).



Poimenujte napravo in kliknite „Done“ (Končaj).



Vaš termostat je nameščen in prikazan na glavnem zaslonu aplikacije.

## Kako odpraviti težave?

OPIS	ODPRAVLJANJE TEŽAV
Na termostatu se ne prikaže ikona za internetno povezavo.	Termostat ni povezan z internetom. Preverite povezavo med termostatom in internetom. V tem primeru je možno lokalno krmiliti termostat s pomočjo mobilne naprave. Mobilna naprava in termostat morata biti v istem omrežju Wi-Fi.
Ikona za Wi-Fi povezavo, na termostatu, utripa.	1. Wi-Fi omrežje, v katerem je bil nameščen termostat, je izklopljeno. Preverite usmerjevalnik in povezavo Wi-Fi. V tem primeru je možno lokalno krmilitje termostata prek Bluetooth-a. Mobilna naprava mora imeti dostop do interneta (prek Wi-Fi-ja ali mobilnih podatkov) in biti blizu termostata. 2. Termostat je v načinu seznanjanja. Ponovno namestite termostat.
Termostat izpisuje napako E2.	Preverite povezavo z zunanjim temperaturnim tipalom.
Zaslon na termostatu se ne vključi.	Preverite, če ste pravilno povezali vodnike. Preverite ali je termostat izključen v aplikaciji.

## Obnovite tovarniške nastavitve

Za obnovitev tovarniških nastavitvev termostata, istočasno pritisnite gumba + za 8 sekund. Na zaslonu se bo prikazalo sporočilo „FA“. Termostat bo začel s postopkom obnovitve tovarniških nastavitvev in po zaključku prikazal glavni zaslon.