

Ελεγκτής θερμοκρασίας Wi-Fi Internet



E10W230WIFI



E10B230WIFI

Σύντομες οδηγίες χρήσης

Ver. 1
Ημερομηνία έκδοσης: Ι 2022

www.engocontrols.com



Κατασκευαστής:
ENGO CONTROLS S.C.
Górnoląska 3E
43-200 Pszczyna
Πολωνία

Διανομέας:
QL CONTROLS Sp z o.o. Sp. k.
43-262 Kobielice
ul. Rolna 4
Πολωνία

Δήλωση συμμόρφωσης

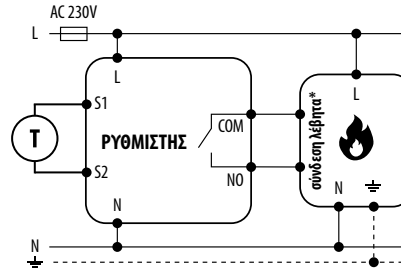
Το προϊόν είναι συμβατό με τις εξής οδηγίες EE: 2014/53/EE, 2011/65/EE

Τεχνικά στοιχεία

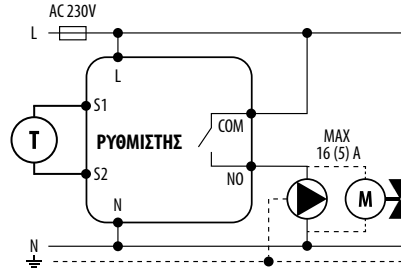
Τροφοδοσία	230V AC 50 Hz
Μέγιστο φορτίο	3(1)A
Φάσμα ρύθμισης θερμοκρασίας	από 5,0°C έως 45,0°C
Ακρίβεια αναγνώρισης θερμοκρασίας	0,1°C
Αλγόριθμος ελέγχου	TPI ή υστέρηση ±0.1°C - ±0,5°C
Επικοινωνία	WiFi 2,4 GHz
Είσοδος S1 – S2	Θερμοκρασία δαπέδου ή μέτρηση θερμοκρασιών αέρα
Έξοδος ελέγχου	COM / NO (χωρίς τάση)
Βαθμός προστασίας:	IP30
Διαστάσεις	86 x 86 x 39 mm (14 mm μετά από την εγκατάσταση μέσα στο κουτί Φ 60)

Διαγράμματα συνδέσεων

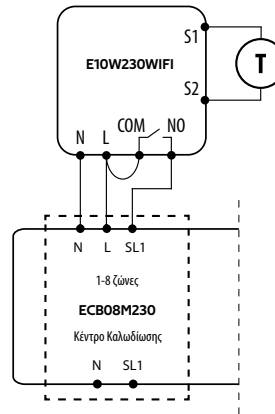
α) Διάγραμμα σύνδεσης στο λέβητα αερίου



β) Διάγραμμα σύνδεσης σε αντλία / κυκλοφορητή



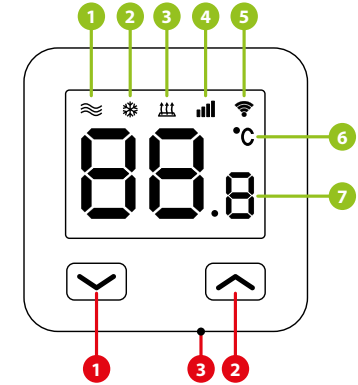
γ) Διάγραμμα σύνδεσης σε κέντρο καλωδίωσης



Επεξηγήσεις:

- Λέβητας (σύνδεση λέβητα *)** - επαφές στο λέβητα για τη σύνδεση του θερμοστάτη ON / OFF (σύμφωνα με το εγχειρίδιο του λέβητα).
- Αντλία**
- Κυκλοφορητής βαλβίδας**
- Αισθητήρας θερμοκρασίας**
- L, N** - τροφοδοσία 230V
- COM, NO** - διασταθείς επαφές εξόδου
- S1, S2** - είσοδος στο ρυθμιστή προς το εξωτερικό αισθητήρας θερμοκρασίας
- SL1** - είσοδος ελέγχου 230V στη λωρίδα
- ασφάλεια

Περιγραφή της οθόνης LCD + περιγραφή των κουμπιών



- 1. Εικονίδιο θέρμανσης
- 2. Λειτουργία κατά του παγώματος
- 3. Υπερβολική θερμοκρασία δαπέδου
- 4. Σύνδεση στο cloud (Internet)
- 5. Σύνδεση Wi-Fi
- 6. Μονάδα μέτρησης θερμοκρασίας
- 7. Τρέχουσα / ρυθμισμένη θερμοκρασία στο δωμάτιο
- 1. Κουμπί "ΚΑΤΩ"
- 2. Κουμπί "ΠΑΝΩ"
- 3. Κουμπί "RESTART"

Εγκατάσταση του θερμοστάτη Wi-Fi στην εφαρμογή

Βεβαιωθείτε ότι το ρούτερ σας βρίσκεται εντός εμβέλειας του κινητού τηλεφώνου σας. Βεβαιωθείτε ότι είστε συνδεδεμένοι στο Διαδίκτυο. Αυτό θα επιτρέψει να μειώσετε το χρόνο σύζευξης της συσκευής.

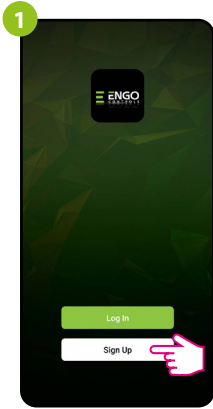
ΒΗΜΑ 1 - ΚΑΤΕΒΑΣΤΕ ΤΗΝ ΕΦΑΡΜΟΓΗ ENGO SMART

Κατεβάστε την εφαρμογή ENGO Smart από το Google Play ή Apple App Store και την εγκαταστήστε την κινητό σας

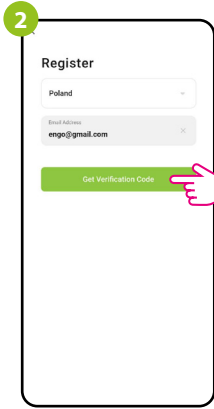


ΒΗΜΑ 2 - ΔΗΜΙΟΥΡΓΙΑ ΝΕΟΥ ΛΟΓΑΡΙΑΣΜΟΥ

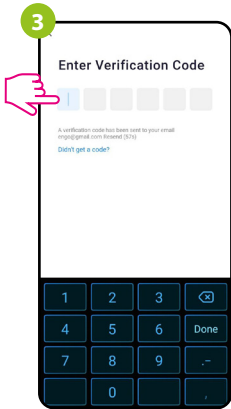
Για να δημιουργήσετε νέο λογαριασμό, ακολουθήστε τα παρακάτω βήματα:



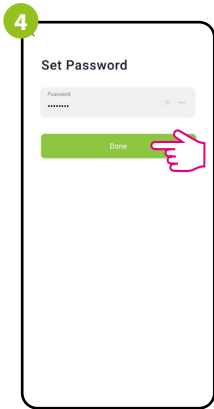
Κάντε κλικ στο "Εγγραφή" για να δημιουργήσετε νέο λογαριασμό.



Εισαγάγετε τη διεύθυνση e-mail σας στην οποία θα σταλεί ο κωδικός επαλήθευσης.



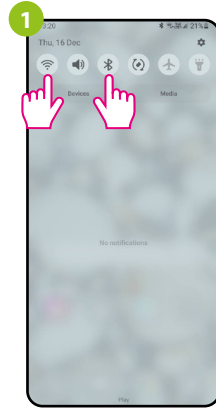
Εισαγάγετε τον κωδικό που λάβατε στο e-mail. Να θυμάστε ότι έχετε μόνο 60 δευτερόλεπτα για να εισαγάγετε τον κωδικό!



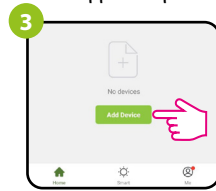
Στη συνέχεια ορίστε τον κωδικό πρόσβασης σύνδεσης.

ΒΗΜΑ 3 - ΣΥΝΔΕΣΤΕ ΤΟΝ ΘΕΡΜΟΣΤΑΤΗ ΣΤΟ WI-FI

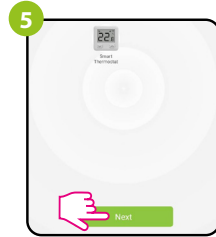
Μετά την εγκατάσταση της εφαρμογής και τη δημιουργία του λογαριασμού:



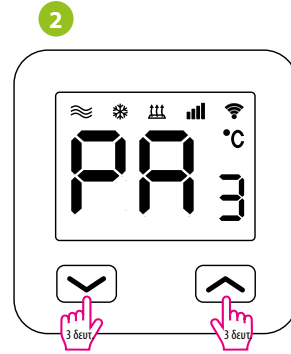
Ενεργοποιήστε το Wi-Fi και το Bluetooth στην κινητή συσκευή σας. Το καλύτερο είναι να συνδεθείτε στο δίκτυο Wi-Fi στο οποίο θέλετε να εκχωρήσετε τον θερμοστάτη.



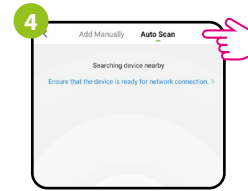
Στην εφαρμογή επιλέξτε: "Προσθέστε συσκευή"



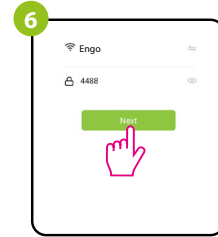
Αφού βρείτε τον ρυθμιστή, προχωρήστε.



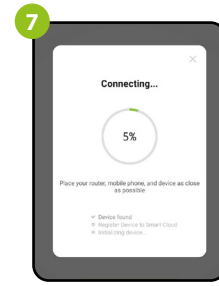
Επιβεβαιωθείτε ότι ο θερμοστάτης είναι ενεργοποιημένος. Στη συνέχεια πατήστε παρατεταμένα τα κουμπιά θερμοστάτη για κάποια δευτερόλεπτα μέχρι να εμφανιστεί η οθόνη "PA". Τότε απελευθερώστε τα κουμπιά. Θα ξεκινήσει η λειτουργία σύζευξης.



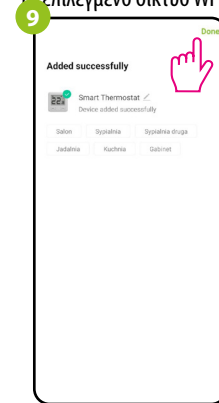
Στη συνέχεια επιλέξτε: "Αυτόματη σάρωση".



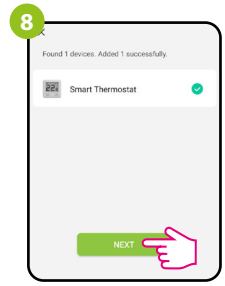
Επιλέξτε το δίκτυο Wi-Fi στο οποίο θα λειτουργεί ο θερμοστάτης και εισαγάγετε τον κωδικό πρόσβασης αυτού του δικτύου.



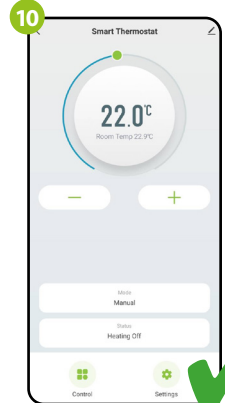
Περιμένετε μέχρι η εφαρμογή να διαμορφώσει τον θερμοστάτη με το επιλεγμένο δίκτυο Wi-Fi.



Ονομάστε τη συσκευή και κάντε κλικ στο "Τέλος".



Πατήστε „ΕΠΟΜΕΝΟ“

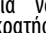
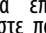


Ο θερμοστάτης έχει εγκατασταθεί και εμφανίζεται την κύρια διεπαφή.

Πώς να διορθώσετε το πρόβλημα;

ΠΕΡΙΓΡΑΦΗ	ΕΠΙΛΥΣΗ
Το εικονίδιο σύνδεσης στο Διαδίκτυο δεν εμφανίζεται στο χειριστήριο.	Ο θερμοστάτης δεν έχει πρόσβαση στο Διαδίκτυο. Ελέγξτε τη σύνδεσή σας στο διαδίκτυο. Σε αυτήν την περίπτωση, είναι δυνατός ο τοπικός έλεγχος του θερμοστάτη χρησιμοποιώντας φορητή συσκευή. Η κινητή συσκευή και ο θερμοστάτης πρέπει να βρίσκονται στο ίδιο δίκτυο Wi-Fi.
Το εικονίδιο σύνδεσης Wi-Fi αναβοσβήνει στο χειριστήριο.	1. Το δίκτυο Wi-Fi στο οποίο εγκαταστάθηκε ο θερμοστάτης είναι απενεργοποιημένο. Ελέγξτε το ρούτερ και τη σύνδεση Wi-Fi. Σε αυτήν την περίπτωση, είναι δυνατός ο τοπικός έλεγχος του θερμοστάτη μέσω Bluetooth. Η κινητή συσκευή πρέπει να έχει πρόσβαση στο Διαδίκτυο (μέσω Wi-Fi ή δεδομένων κινητής τηλεφωνίας) και να βρίσκεται κοντά στον θερμοστάτη. 2. Ο θερμοστάτης βρίσκεται σε λειτουργία σύζευξης. Επανεγκαταστήστε τον θερμοστάτη.
Ο θερμοστάτης προβάλλει το σφάλμα E2.	Ελέγξτε ή συνδέστε τον εξωτερικό αισθητήρα θερμοκρασίας.
Το χειριστήριο έχει απενεργοποιημένη την οθόνη.	Ελέγξτε αν συνδέσατε σωστά τα καλώδια ή εάν ο θερμοστάτης δεν είναι απενεργοποιημένος στην εφαρμογή.

Επαναφορά αρχικών ρυθμίσεων

Για να επαναφέρετε τις προεπιλεγμένες ρυθμίσεις του θερμοστάτη, κρατήστε πατημένα τα κουμπιά  +  για περίπου 8 δευτερόλεπτα. Θα προβληθεί το μήνυμα FA. Τότε απελευθερώστε τα κουμπιά. Ο θερμοστάτης θα ενεργοποιηθεί ξανά, θα επαναφέρει τις ρυθμίσεις εξ' ορισμού (εργοστασίου) και θα προβληθεί η κεντρική οθόνη.